

*Ezen Tűzvédelmi Szabályzatot az 1996. évi XXXI. törvény /a tűz elleni védekezésről, a műszaki mentésről és a tűzoltóságról / 19 § (1) bekezdésében foglalt jogköröm alapján adom ki.*

A Tűzvédelmi Szabályzat vonatkozik a Pannonhalmi Főapátság minden egységére, így a Főmonostori épületre, Gimnázium és diákotthonra, Gazdasági részre, Kosaras dombra, és a Kertészetre is. A bérlemények tűzvédelme és a tűzvédelmi dokumentációk elkészítése a bérlők feladata, a Főapátságra vonatkozó Tűzvédelmi Szabályzatban leírtak figyelembe vételével. A tűzvédelemre vonatkozó feladatokat a bérleti szerződésekben szabályozni kell! A Tűzvédelmi Szabályzat előírásait a Főapátság minden lakója, dolgozója és tanulója köteles elsajátítani, betartani, illetve betartatni. Nem a Főapátság alkalmazásában álló, de a Főapátság területén ideiglenesen vagy tartós jelleggel tevékenykedő dolgozóknak, vendégeknek is be kell tartani a Főapátság Tűzvédelmi Szabályzat rájuk illetően az érintett területre vonatkozó előírásait.

A Tűzvédelmi Szabályzat a kiadása napján lép hatályba és visszavonásig marad érvényben. A Szabályzat hatálybalépésével egyidejűleg az 1993. július 1-én kiadott, tűzvédelmi utasítás hatályát veszti.

## **Tűzvédelmi szervezet, tűzvédelmi jog- és feladatkör**

### **Főapát úr**

A Főapátság teljes működési területén a tűzvédelmi tevékenység irányítását a Főapát úr által átruházott hatáskörben a Főmonostor gondnoka végzi.

A Főapát úr a tűzvédelmi szervezet által tartott ellenőrzések után beszámoltatja a Főmonostor gondnokát a Főapátság tűzvédelmi helyzetéről.

### **Főmonostor gondnoka, gimnázium gondnoka**

#### Felelős

- a Főapátság tűzvédelméért,
- az előírt tűzvédelmi oktatások és tűzvédelmi szakvizsgák megtartásáért,
- ellenőrzi és betartatja a beosztott dolgozókra vonatkozó megelőző tűzvédelmi használati előírásokat,
- A tűzriadó terv évenkénti gyakorlásáért, dokumentálásáért

#### Kötelek

- ismerni a tűzvédelmi előírásokat,
- kinevezni a Főapátság tűzvédelmi ügyeit intéző személyt,
- félévente egy alkalommal beszámoltatni a tűzvédelemmel megbízott személyt,
- szükség szerint, de legalább évente egy alkalommal beszámolni a tűzvédelmi helyzetről a Főapát úrnak,
- a Főapátság területén a tűzvédelmi feladatok ellátásához szükséges személyi és tárgyi feltételeket biztosítani,
- bejelenteni a tűzvédelmi helyzetre kiható olyan tevékenységet, amely a létesítmény, az épület, az építmény, a helyiség vagy a szabadterület tűzveszélyességi osztályba sorolásának megváltoztatását teszi szükségessé, annak megkezdése előtt legalább tizenöt nappal a Győr Megyei Jogú Város Tűzoltóságánál az új tűzveszélyességi osztályba sorolásra vonatkozó javaslat megküldésével,
- a tudomására jutott rendellenességet azonnal megvizsgálni, megszüntetésére intézkedést tenni,
- a tűzvédelmi szabályok, előírások megszegőivel szemben - a cselekmény súlyától függően felelősségre vonást alkalmazni, illetve kezdeményezni a Főapátnál,
- tűzvédelmi ellenőrzésen, szemlén megjelenni, akadályoztatása esetén intézkedésre jogosult helyettesét kijelölni,

- az ellenőrzéseken, szemléken megállapított, vagy személyesen tapasztalt, tudomására jutott hiányosságokat és szabálytalanságokat felszámolni, illetve - ha a hatáskörét meghaladja - a Főapát úr segítségét kérni,
- közvetlen tűz-, vagy robbanásveszély esetén a munkát leállítani, saját hatáskörben intézkedni a veszély azonnali megszüntetéséről,
- a gimnázium gondnoka tanítás megkezdése előtt és befejezésekor köteles meggyőződni arról, hogy a Tűzvédelmi Szabályzatban előírt kötelezettségek a gimnáziumban megfelelnek-e,
- biztosítani, hogy a tűzoltóság a helyismereti és egyéb gyakorlatokat a Főapátság területén megtarthassa,
- gondoskodni a tüzesetek bejelentéséről, nyilvántartásáról, kivizsgáltatásáról, valamint a hasonló esetek megelőzése érdekében szükséges intézkedések megtételéről,
- gondoskodni arról, hogy a Tűzvédelmi Szabályzat, és a tűzvédelemhez kapcsolódó iratok mindenkor hozzáférhetőek, legyenek és az ellenőrző személynek kérésére átadásra, kerüljenek,
- gondoskodni, hogy a tűzvédelmet szolgáló valamennyi berendezés (tűcsap, tűzoltó készülék, beépített tűzjelző berendezés) üzemképes állapotban legyen. Meghibásodás esetén intézkednek annak azonnali felszámolására. Gondoskodni arról, hogy azok karbantartása megfelelően a vonatkozó szabvány és egyéb előírásoknak.

### **Gazdasági igazgató**

- gondoskodik a tűzvédelmi feladatok végrehajtásához, a hiányosságok megszüntetéséhez, valamint a tűzvédelmi eszközök, felszerelések, készülékek beszerzéséhez, javításához, karbantartásához, felülvizsgálatához szükséges pénzügyi feltételek biztosításáról, a jóváhagyott összegek célirányos és rendeltetésszerű felhasználásáról.
- biztosítja az éves oktatási tervben a tűzvédelmi vizsgáztatás, továbbképzés anyagi és tárgyi feltételeit.
- gondoskodik arról, hogy a költségvetési-, felújítási-, beruházási éves, illetve középtávú tervekben tűzvédelemmel kapcsolatos igények pénzügyi fedezete betervezésre kerüljön.

### **Tűzvédelmi ügyintéző**

- az 57/1997. (X. 21.) BM rendelet 7. § (2) bekezdése alapján a tűzvédelmi előadónak középfokú tűzvédelmi szakképesítéssel kell rendelkeznie, mivel a Főapátság 100-nál több munkavállalót foglalkoztat.
- elkészíti, módosítja, felülvizsgálja a Tűzvédelmi Szabályzatot, a tűzveszélyességi osztályba sorolást,
- mindenre és mindenkire vonatkozó tűzvédelmi intézkedés megtételére jogosult,
- a Főapátság területén tűzvédelmi kérdésben bárki csak vele egyetértésben intézkedhet.

### **Felelős:**

- a Főapátság tűzvédelméért,
- ellenőrzi és betartatja a dolgozókra vonatkozó Tűzvédelmi Szabályzat megelőző tűzvédelmi használati előírásait, ellenőrzi és betartatja a technológiai, műveleti, kezelési és karbantartási utasításban foglalt tűzvédelmi követelményeket,
- figyelemmel kíséri a Főapátság területén készenlébbe helyezett tűzoltó készülékek, tűzcsapok, tömlők előírt időszakos ellenőrzésének, illetve nyomáspróbájának megtörténtét, annak újbóli esedékességét,
- figyelemmel kíséri a villámvédelmi berendezések, villamoshálózat tűzvédelmi szabványossági felülvizsgálatának és a tűzvédelmi szakvizsgáknak érvényességi idejét,
- hogy a Főapátság területén, külső vállalkozó, szervezet által végzett kivitelezési munkánál a munka megkezdése előtt az ott dolgozók a legfontosabb Tűzvédelmi előírásokra ki legyenek oktatva,

Köteles:

- rendszeresen beszámolni a tűzvédelmi helyzetről a Főmonostor gondnokának,
- ismerni a tűzvédelmi előírásokat,
- közvetlen tűz-, vagy robbanásveszély esetén a veszély azonnali megszüntetéséről gondoskodni,
- a Főapátság területén meghatározni az alkalomszerű tűzveszélyes munkavégzés feltételeit,
- gondoskodni a munkahely rendjéről, tisztaságáról, tűz és robbanásveszélyes anyag raktározási, tárolási előírásainak betartásáról, dohányzás és nyílt láng használata tilalmának megtartásáról, dohányzóhely kijelöléséről,
- gondoskodni a nem Főapátsági rendezvény tartásakor a Főapátsági dolgozók tűzvédelmi feladatainak ismertetéséről,
- gondoskodni arról, hogy rendezvények tartásakor a közlekedési utak, ajtóhoz, ablakhoz, tűzoltó felszereléshez vezető utak még ideiglenesen sem legyenek eltorlaszolva, azok teljes szélességében szabadok legyenek,
- folyamatosan tájékoztatni a tűzvédelmi szervezet tagjait a tűzvédelmi előírások változásáról (kötelezően alkalmazandó szabvány, jogszabály) - a tűzvédelmi tevékenységének adminisztratív feladatait ellátni, illetve ellátásáról gondoskodni,
- tájékoztatni a tűzvédelmi szervezet tagjait a tűzvédelmi jogszabályok, szabványok, előírások, változásáról.

A tűzvédelmi előadói feladatokat külső vállalkozó látja el. Feladatát szerződésben kell szabályozni, amelynek a következő feladatokat is tartalmazni kell:

- elkészíti, módosítja, felülvizsgálja a Tűzvédelmi Szabályzatot, Tűzriadó tervet, a tűzveszélyességi osztályba sorolást,
- megszervezi a tűzvédelmi szakvizsgát, - bizonyos időközönként ellenőrzést tart,
- a Főapátságra vonatkozó tűzvédelmi jogszabályok, szabványok változásáról a hatálybalépés előtt tájékoztatja a tűzvédelmi megbízottat,

***Dolgozók jogai, kötelességei és feladatai***

A dolgozó jogosult és köteles

- a rá bízott feladatot a foglalkozási szabályoknak megfelelően a Tűzvédelmi Szabályzatban előírtak végrehajtásával elvégezni, a dohányzási tilalmat megtartani,
- megkövetelni, hogy a munkavégzéshez szükséges személyi, tárgyi feltételek rendelkezésre álljanak, közvetlen tűz-, vagy robbanásveszély esetén munkavégzést megtagadni,
- munkahelyén rendet és tisztaságot tartani, megszüntetni minden olyan körülményt, amely tüzet okozhat,
- munkakörének megfelelő tűzvédelmi oktatáson megjelenni, - tűzoltó felszerelések használatát ismerni,
- tűz, vagy káreset alkalmával az oltásban illetve a mentésben közreműködni,
- ismerni a tűzriadó tervben a rá vonatkozó feladatokat,
- a személyesen észlelt, vagy tudomására jutott tűzvédelmi hiányosságot, szabálytalanságot és rendellenességet a felettes vezetőjének azonnal jelenteni,
- figyelmeztetni a munkatársait, ha azok megszegik a megelőző tűzvédelmi szabályokat, előírásokat.

### **A tűzvédelmi szervezet működése, feladata**

Az 1996. évi XXXI. törvény 19. § (3) bekezdése alapján "A"- "E" tűzveszélyességi osztályba tartozó létesítményekben tűzvédelmi szervezetet kell létrehozni. A tűzvédelmi szervezet tagjai:

- Főkönyvtár igazgató,
- Főiskolai magiszter,
- Gimnázium igazgató,
- Gimnázium gondnoka,
- Főmonostor gondnoka,
- Főnövér,
- Konyhafőnök,
- Műszaki vezető,
- Tűzvédelmi ügyintéző.

Az egyes részekről olyan dolgozót kell megbízni, aki e feladatát a munkaterület szakmai jellegének megfelelő szinten képes ellátni, a munkaterület többi dolgozója előtt tekintéllyel rendelkezik.

A Tűzvédelmi Szervezet a Főapát úr tanácsadó, véleményező, javaslattevő szerve.

A tűzvédelmi munka szakszerű szervezése, irányítása és ellenőrzése a tűzvédelmi szervezet feladata, ezen belül:

- elősegíti a tűzvédelem fejlesztését,
- rendszeresen vizsgálja és értékeli a Főapátság tűzvédelmi helyzetét, javaslatot tesz, illetőleg meghatározott körben intézkedik a hiányosságok megszüntetésére,
- közreműködik az intézményre háruló tűzvédelmi előírások (Tűzvédelmi Szabályzat, Tűzriadó Terv, stb.) kidolgozásában, módosításában,
- a tűzriadó tervben foglaltak évenkénti gyakoroltatásának megszervezése, végrehajtása, dokumentálása,
- szervezi és irányítja a dolgozók tűzvédelmi oktatását, közreműködik a tűzvédelmi szakvizsgák és a tűzvédelmi propaganda szervezésében, - évente egy alkalommal a Főapátságban és a hozzá tartozó létesítményekben tűzvédelmi bejárást tart, melyről jegyzőkönyv készül,
- hiányosság esetén intézkedik, intézkedést kezdeményez azok megszüntetése iránt (szóban, írásban), a felelősök és határidő megjelölésével,

A tűzvédelmi szervezet tagjainak folyamatos képzéséről, tájékoztatásáról gondoskodni kell. Ez a tűzvédelmi ügyintéző feladata.

A tűzvédelmi szervezet szakszerű tevékenységéhez elengedhetetlen a működési feltétel biztosítása (szakanyag, jogszabályok, kötelezően alkalmazandó szabványok beszerzése).

### **Tűzvédelmi oktatás, szakvizsga**

A Főmonostor gondnoka köteles biztosítani, hogy valamennyi dolgozó munkakörével kapcsolatos tűzvédelmi ismereteket, tűz esetén végzendő feladataikat a munkába állás előtt, majd az ismételt rendszeres oktatás keretein belül elsajátítsa.

Minden új, valamint régi dolgozót tűzvédelmi oktatásban kell részesíteni és az elsajátítás tényéről az oktatást végzőnek visszakerdezés formájában meg kell győződnie.

Az új, valamint régi dolgozók tűzvédelmi oktatásáért az adott terület vezetője felelős:

- Főmonostori épületben a főmonostor gondnoka,
- Gimnáziumban az igazgató,
- Főkönyvtárban a könyvtár igazgató,
- Szociális otthonban a főnövér,
- Konyhában a konyhafőnök,
- Gazdasági részen a műszaki vezető,
- Raktárvezető a raktárvezető,

32/1997. (V. 9.) BM rendelet 1. § (1) bekezdése alapján meghatározott foglalkozási ágakban, illetőleg munkakörökben csak tűzvédelmi szakvizsgával (a továbbiakban: szakvizsga) rendelkező személy foglalkoztatható.

Jogszabály szerint többek között:

- Hegesztő és nyílt lánggal járó munkát végző,
- Üzemanyagkút kezelő,
- "A" – "B" tűzveszélyességi osztályba tartozó anyag 300 kg feletti mennyiség raktározását, tárolását végző,
- Tűzoltó vízforrások ellenőreinek,

tűzvédelmi szakvizsgát kell tenni.

A szakvizsgával rendelkező személynek ötévenként kötelező továbbképzésen kell részt vennie, amelyről a továbbképzés szervezője - a szakvizsga bizonyítványba bejegyzett időpont megjelölésével - igazolást ad ki.

A kötelező továbbképzés elmulasztása esetén a szakvizsga érvényét veszíti, kivéve, ha a továbbképzésre kötelezett a mulasztás okát - annak megszűnését követő 60 napon belül - igazolja, és egyidejűleg eleget tesz a továbbképzési kötelezettségének.

1996. évi XXXI. törvény 22. § (4) bekezdése értelmében a munkáltató azt a munkavállalót, aki a tevékenységéhez szükséges tűzvédelmi ismeretekkel, illetőleg az előírt tűzvédelmi szakvizsgával nem rendelkezik, az adott tevékenységgel nem foglalkoztathatja.

### **Új belépő dolgozók oktatása**

Minden dolgozót munkába állás előtt általános és speciális elméleti, továbbá gyakorlati oktatásban kell részesíteni.

Az általános elméleti oktatás során a dolgozót a következőkre kell kioktatni:

- a) A munkahely és munkafolyamat tűzveszélyességére,
- b) Az általános megelőző tűzvédelmi használati szabályokra,
- c) A Tűzvédelmi Szabályzatban foglaltakra,
- d) A Tűzriadó Tervben foglaltakra,
- e) Tűz esetén követendő magatartásra, a tűzjelzéssel, riasztással, tűz esetén mentési, oltási, kiürítési feladatokra,
- f) A tűzvédelmi berendezések, eszközök, felszerelések készenléti helyére, használatára, működésére, kezelésére,
- g) A dohányzási tilalom szabályainak megtartására,
- h) A Tűzvédelmi szabályok megszegésének jogkövetkezményeire, a felelősségre vonásra.

A gyakorlati oktatás során a dolgozókat a következőkre kell kioktatni:

- a) Tűzoltó készülékek, tűzcsapok kezelésére,
- b) A munkahely helyi sajátosságaira, és tűzveszélyességére,
- c) Tűzjelzés módjának lehetőségeire, a helyi riasztás jelére,
- d) A kijáratok, vészkijáratok helyére, a menekülési utak és a kiürítési lehetőség biztosítására, ember, anyag mentésére,
- e) A tűzriadó tervben foglaltak gyakorlása.

Az elméleti és gyakorlati oktatás során az anyag elsajátításáról visszakerdezéssel meg kell győződni és ezt az oktatási naplóban igazolni kell, melyet a dolgozónak is alá kell írnia.

Az oktatás szempontjából újfelvetelesnek kell tekinteni és soron kívüli oktatásban kell részesíteni azt a dolgozót is:

- Aki hat hónapnál hosszabb távollét után ismét munkába lép,
- Akinek a munkahelyén tűzvédelmi szempontból jelentős technológiai változás történt.

### **Ismétlődő oktatás**

A dolgozókat évenként ismétlődő, munkakörének megfelelő tűzvédelmi oktatásban kell részesíteni, amelynek célja a már elsajátított ismeretek felelevenítése és a változások, új felszerelések megismertetése.

A dolgozók tűzvédelmi oktatása minden évben a tanév kezdéskor történik.

Az oktatás alapját a Tűzvédelmi Szabályzat képezi. Az elméleti és gyakorlati oktatás során az anyag elsajátításáról visszakerdezőssel meg kell győződni, és ezt az oktatási naplóban a dolgozók aláírásával igazolni kell.

### **Tűzveszélyességi osztályba sorolás**

A létesítés és használat tűzvédelmi előírásainak megállapítása és alkalmazása szempontjából a létesítményt és a helyiségeket tűzveszélyességi osztályba kell sorolni.

A tűzveszélyességi osztályba sorolásnál a tevékenység során előállított, feldolgozott, használt vagy tárolt anyagok, valamint az alkalmazott technológia tűzveszélyességének jellemzőit figyelembe kell venni.

A tűzveszélyességi osztályba sorolás 35/1996. (XII. 29.) BM rendelettel hatályba léptetett Országos Tűzvédelmi Szabályzat 3-4. §-a alapján történt. Jogszabály szerint öt tűzveszélyességi osztályt különböztetünk meg, melyek a következők:

- “A” fokozottan tűz- és robbanásveszélyes
- “B” tűz- és robbanásveszélyes
- “C” tűzveszélyes
- “D” mérsékelten tűzveszélyes
- “E” nem tűzveszélyes

A Pannonhalmi Főapátság az osztályba sorolás alapján "D" mérsékelten tűzveszélyes, tűzveszélyességi osztályba tartozna. A 35/1996. (XII. 29.) BM rendelet 3. § (3) bekezdés c. pontja alapján "C" tűzveszélyes tűzveszélyességi osztályba kell sorolni, mert az egy tűzszakasz befogadóképessége 500 főt meghaladja. Ezért a jogszabályokban, szabványokban erre az osztályra vonatkozó előírásokat kell betartani.

A részletes besorolást a melléklet tartalmazza.

### **Tűzjelzés, tűz esetén tanúsítandó magatartás**

#### Tűzjelzés, kárjelzés

A Főapátság területéről tüzet jelezni telefonon lehet a portára, illetve irodákból közvetlenül a tűzoltóságra.

Aki tüzet, vagy annak közvetlen veszélyét észleli, illetve arról tudomást szerez, az köteles:

- a) Jelenteni a portára,
- b) A portán lévő 24 órás szolgálatot ellátó személy, bejelenteni a tűzoltóságnak a 105-ös telefonon és riasztja a Pannonhalmi Önkéntes tűzoltókat is,
- c) Jelenti az adott terület vezetőjének az esetet és a tett intézkedését,
- d) A kár helyszínét a tűzvizsgálat vezetőjének intézkedéséig változatlan helyzetbe kell hagyni.

Tűzjelzésnek tartalmaznia kell:

- a tüzeset, káreset pontos helyét, címét,
- mi ég, milyen káreset történt, mi van veszélyeztetve,
- emberélet veszélyben van-e,
- a jelző nevét, a jelzésre használt távbeszélő számát.

A gazdálkodó szervezetek, valamint az állampolgárok a tűzoltóság közreműködése nélkül eloltott, illetve az emberi beavatkozás nélkül megszűnt tüzet is kötelesek a tűzoltóságnak késelem nélkül bejelenteni és a kár színhelyét változatlanul hagyni.

Az ilyen jellegű tüzesetek bejelentése azért lényeges, mert ha a tűz során károsodott berendezés biztosítva van, a biztosító csak akkor fizet, ha a tűzvédelmi hatóság kiállít egy hatósági bizonyítványt. A bizonyítvány kiállításához pedig le kell folytatni a vizsgálatot.

Fővonalú telefonkészülék mellett a tűzoltóság hívószámát jól láthatóan fel kell tüntetni.

#### TŰZOLTÓSÁG 105.

Aki nem, vagy késelelemmel jelzi a tüzet, annak jelzését akadályozza, hamis tűzjelzést ad, vagy készülékét nem bocsátja rendelkezésre, az szabálysértést követ el, ezért ellene szabálysértési feljelentést, vagy tűzvédelmi bírság kiszabását kell kezdeményezni.

Tűzjelzéshez, segítségkéréshez, visszajelzéshez a gazdálkodó szervezetek, társadalmi szervezetek, valamint az állampolgárok kötelesek a használatukban álló híradási, vagy közlekedési eszközzel ellenszolgáltatás nélkül segítséget adni.

#### **Tűz esetén tanúsítandó magatartás**

A portán állandó 24 órás szolgálat van. A Főapátság területéről telefonon lehet a tüzet bejelenteni a portára.

A portaszolgálatot ellátó személy riasztja Győr Megyei Jogú Város Tűzoltóságát és a Pannonhalmi Önkéntes Tűzoltókat.

Riasztás után jelenti az adott terület vezetőjének és a műszaki vezetőnek.

Minden dolgozónak maradéktalanul végre kell hajtani a Tűzriadó Tervben foglaltakat.

Tűz esetén a tűz jelzésében, továbbá a tűzoltási tevékenységben, a mentési munkában - amennyiben ez életveszéllyel nem jár - minden dolgozó köteles részt venni.

Tűzoltásban való közreműködés, az abban való segítségnyújtás mindenkinek állampolgári kötelessége.

Aki a tűz oltásában nem vesz részt, azt megtagadja, vagy felelőtlenül elmulasztja, szabálysértési, illetve büntetőjogi szabályok alapján felelősségre vonható.

#### **A használatra vonatkozó általános tűzvédelmi szabályok**

Az építményt csak a használatbavételi (üzemeltetési, működési) engedélyben megállapított rendeltetésnek megfelelően szabad használni és a tűzállósági fokozatnak, tűzveszélyességi osztálynak megfelelő sorolású tevékenységet szabad végezni.

Az anyag, használatát, tárolását, illetőleg egyéb tevékenységet csak a tűzvédelmi követelményeknek megfelelő szabad téren, helyiségben, építményben szabad folytatni.

Az éghető folyadékot szállító berendezésnél és készüléknél az éghető folyadék csepegését meg kell akadályozni. A szétfolyt, illetve kiszivárgott anyagot fel kell itatni és a felitatott anyagot erre a célra kijelölt helyen kell tárolni, illetve megsemmisíteni.

Az "A" és "B" tűzveszélyességi osztályba tartozó folyadékot alkalomszerűen csak szabadban, vagy olyan jól szellőztetett helyiségben szabad használni, amelyben egyidejűleg gyújtóforrás nincs.

A munkahelyeken a tevékenység befejezése után ellenőrizni kell a tűzvédelmi használati szabályok betartását és a szabálytalanságokat meg kell szüntetni.

A közmű nyitó-, és zárószerkezet helyét jól láthatóan meg kell jelölni, valamint azokat eltorlaszolni, az azokhoz vezető utat leszűkíteni, aknáiban, kapcsolószekrényeiben anyagot elhelyezni, ezek nyílászáróit kinyitni – kivéve javítást – ideiglenes jelleggel sem szabad.

### **Rendezvények**

Rendezvénynek tekintendő a színpadi műsoros előadás, hangverseny, tudományos konferencia, tudományos és politikai előadás, ünnepek, kiállítások, bálók, filmvetítések, stb.

Olyan bemutató, előadás, rendezvény esetén, amelyben tűzveszélyes tevékenység van, annak engedélyezése a tűzvédelmi előadó feladata.

Ilyen esetben megfelelő személyzetről és tűzoltásra alkalmas felszerelésről kell gondoskodni.

### **Tűzveszélyes tevékenység**

Tűzveszélyes tevékenységnek minősül:

Minden olyan munkafolyamat, technológiai eljárás, amelynek során nyílt lánggal, izzással, magas hő-fejlődéssel járó munkafolyamatot végeznek.

A tűzveszélyes munkavégzés helyének, jellegének megfelelően lehet állandó vagy alkalmi.

Alkalmi (állandó jellegű munkahelyen kívüli, más helyen végzett tevékenységek).

Állandó jellegű tűzveszélyes tevékenységet csak a tűzvédelmi követelményeknek megfelelő, erre a célra kijelölt helyen szabad végezni.

Alkalomszerű tűzveszélyes tevékenységet csak a műszaki vezető előzetes írásbeli engedélye alapján, felügyeleti szolgálat biztosításával és az engedélyben előírtak megtartásával szabad végezni.

Külső gazdálkodó szervezet által végzett tűzveszélyes tevékenységre az előzetes írásbeli engedély kiadása a külső gazdálkodó szervezet vezetőjének, vagy megbízottjának feladata. Az engedélyt azonban a műszaki vezetővel láttamoztatni kell, aki azt szükség esetén - a helyi sajátosságoknak megfelelő tűzvédelmi előírásokkal köteles kiegészíteni.

Az előzetes írásbeli engedély kiadása előtt az engedélyező a munkaterületet helyszíni szemle keretében köteles tűzvédelmi szempontból átvizsgálni.

Az előzetes írásbeli engedélynek tartalmaznia kell:

- a tevékenység időpontját (év, hó, nap, óra, perc), helyét, leírását (mit végezhet)
- a munkavégző nevét, képesítési és tűzvédelmi szakvizsga bizonyítványának számát,
- a vonatkozó tűzvédelmi szabályokat és előírásokat,
- a tevékenység időtartama alatti állandó felügyelet szükségességét és a felügyeleti szolgálatot ellátó nevét,
- a tevékenység során keletkező tűz oltására alkalmas és készenlétbe helyezendő tűzoltó felszerelés, készülék meghatározását,
- a munka befejezése utáni feladatot, az utóvizsgálatot.

Az előzetes írásbeli engedélyt 2 példányban kell kiállítani. Az eredeti példányt a munkavégzőnek át kell adni, aki azt a tevékenység időtartama alatt köteles magánál tartani és ellenőrzéskor kívánatra felmutatni, a másik példányt a Tűzvédelmi iratok között meg kell őrizni.

Az előzetes írásbeli engedélyt a következő személyek kötelesek aláírni:

- Engedélyező,
- Munkavégző,
- Munkavégzés szempontjából érintett terület vezetője.



Tűzveszélyes tevékenységet tilos végezni olyan helyen, ahol az tüzet, vagy robbanást okozhat mindaddig, amíg a tűz-, vagy robbanásveszélyt el nem hárították.

A tevékenységhez az egység vezetője az ott keletkező tűz oltására alkalmas, olyan tűzoltó felszerelést, készüléket köteles biztosítani, készenlétbe helyezni, amellyel a tűz terjedése megakadályozható, illetve a tűz eloltható.

Jogszámban meghatározott tűzveszélyes tevékenységet csak érvényes tűzvédelmi szakvizsgával rendelkező, egyéb tűzveszélyes tevékenységet a tűzvédelmi szabályokra, előírásokra kioktatott személy végezhet.

### **Gázpalackok szállítása, tárolása**

Kézben egy személy 1 db legfeljebb 14 l űrtartalmú gázpalackot szállíthat.

A gázpalackot a talpán görgetve legfeljebb 20 m távolságra szabad szállítani, ha a padozat, illetve a talaj megfelelő szilárdságú és egyenletes.

Kézben emeletre legalább 2 személy szállíthat 1 gázpalackot, ha az a célnak megfelelő szerkezetben van rögzítve. Felvonóban a gázpalackot rögzíteni kell.

Daruval, emelővel a gázpalackot csak kalodában rögzítve szabad szállítani.

Gázpalackot elektromágnessel nem szabad emelni.

Targoncán a gázpalackot csak fekvő helyzetben, talprészével a menetirányba megfelelő szerkezetbe rögzítve szabad szállítani.

Zárt rakfelületű gépjárművön a különböző gázfajtákat tartalmazó gázpalackokat nem szabad közös rakodótérben szállítani, lánghegesztéshez használt palackokat szabad együtt tárolni, ha betartják a következő előírásokat

A gázpalackot tartalmazó rakodó tér jól szellőztetett legyen,

A gázpalackokkal együtt ugyanabban a rakodótérben nem szabad olajos, zsiros vagy gyúlékony anyagot szállítani,

A szállított gázmennyiség a tömeggel mért gázokból legfeljebb 12 kg, a térfogattal mért gázokból legfeljebb 12 m<sup>3</sup> lehet,

A gázpalackok rögzítése biztonságos, de könnyen oldható legyen,

A járművön tartózkodjon lánghegesztői és tűzvédelmi szakvizsgával rendelkező személy.

Gázpalackot szállító járművet közterületen felügyelet nélkül hagyni nem szabad.

A gázpalackot a természetes és mesterséges hőforrástól úgy kell védeni, hogy hőmérséklete legfeljebb 40° C legyen.

Gázpalackot tűzveszélyes anyaggal együtt tárolni nem szabad.

A különféle gázokat tartalmazó gázpalackokat egymástól elkülönítve kell tárolni.

Abban a helyiségben, amelyben gázpalackot tárolnak, továbbá a helyiség 6 m-es környezetében nem szabad dohányozni, vagy nyílt lángot használni, és erre vonatkozóan jól látható helyen megfelelő tiltótáblát kell elhelyezni. A helyiség villámvédelme az MSZ 274 sorozat szerint legyen. Ezek az előírások a szabadtéri tároló helyekre is vonatkoznak.

Nem szabad gázpalackot tárolni folyosón, rezgést keltő gép mellett, személyforgalmú helyen, pincében, pincelejárásban, aknában és lépcsőházban, falon kívüli elektromos vezetékek és berendezések 1 m-es környezetében.

Az a helyiség vagy szabadtér, amelyben gázpalackot tárolnak, a gázpalackok biztonságos tárolására és mozgására alkalmas kivitelű, valamint az illetéktelenek elől elzárható legyen.

Az a helyiség, amelyben éghető, égést tápláló vagy mérgező gázt tartalmazó gázpalackot tárolnak, jól szellőztethető legyen. A szellőzés jellege és mértéke feleljen meg a tárolt gázfajtának és gázmennyiségnek. A különféle éghető gázokat tartalmazó gázpalackokat egymástól és az egyéb gázpalackoktól fallal kell elválasztani.

A gázok felhasználásának a helyén csak a napi munkához szükséges mennyiséget tartalmazó gázpalackokat szabad tárolni.

A gázpalackot talpán állva, függőlegesen vagy a függőlegestől legfeljebb 60°-os szöggel eltérő helyzetben kell tárolni, és eldőlés ellen rögzíteni kell.

A gázpalack tárolható felszerelt csatlakozószerevényekkel, ha elzáró szerelvénye zárva van, és a tárlóhely az illetéktelen behatás ellen védve van.

### **Dohányzás**

Égő dohányneműt, gyufát tilos olyan helyre tenni, illetve ott eldobni, ahol tüzet okozhat.

Dohányozni nem szabad az "A-E" tűzveszélyességi osztályba tartozó veszélyességi övezetben, helyiségben, továbbá ott, ahol az tüzet, vagy robbanásveszélyt okozhat.

"A - E" tűzveszélyességi osztályba tartozó létesítményben dohányzó helyeket kell kijelölni. A kijelölt dohányzóhelyeket "DOHÁNYZÓHELY" táblával jelölni kell.

Ahol a dohányzás megengedett, ott megfelelő nagyságú és számú nem éghető anyagból készült hamutálat kell biztosítani.

### **Raktározás és tárolás**

Az "A" és "B" tűzveszélyességi osztályba tartozó különböző halmazállapotú anyagok, együtt vagy a "E" és "D" tűzveszélyességi osztályba tartozó anyagokkal együttesen - amennyiben állami szabvány ettől eltérően nem rendelkezik - nem tárolhatók.

A "C-E" tűzveszélyességi osztályba tartozó anyagok nemenként csoportosítva egy helyen is tárolhatók.

Raktárhelyiségben állványos tárolás esetén az éghető anyag csak nem éghető anyagú állványon, polcon tárolható. Az anyagot lámpatesttől, dugaszolóaljzattól, kapcsolótól 30 cm távolság megtartásával szabad elhelyezni.

### **Tüzelő-, fűtőberendezés**

A Főapátság fűtésére három darab gázkazán szolgál

Wiessmann 370

Wiessmann 720

Wiessmann 1200

Csak engedélyezett típusú, kifogástalan műszaki állapotú tüzelő és fűtőberendezést szabad használni.

Az építményben, helyiségben csak olyan fűtési rendszer létesíthető, illetve használható, amely rendeltetésszerű működés során nem okoz tüzet, vagy robbanást.

Hősugárzót üzemeltetni csak felügyelet mellett szabad. Készüléket más célra használni - melegítés, szárítás - tilos.

A tüzelő-, és a fűtőberendezés, az égéstermék-elvezető, valamint a környezetében levő éghető anyag között olyan távolságot kell megtartani, illetve olyan hőszigetelést kell alkalmazni, hogy az éghető anyag felületén mért hőmérséklet a legnagyobb hő-terheléssel való üzemeltetés mellett se jelenthessen az éghető anyagra gyújtási veszélyt.

A tüzelő-, fűtőberendezés felügyeletét csak a berendezés működését ismerő és arra alkalmas személyre szabad bízni.

A munkahely elhagyása előtt meg kell győződni a fűtőberendezés veszélytelenségéről.

### **Közlekedési utak**

Tilos lezárni olyan helyiségek ajtajait, melyekben emberek tartózkodnak, vagy amelyek a menekülés célját szolgálják, továbbá a menekülés útjába esnek.

A létesítmények közlekedési útjait az ajtók teljes szélességében biztosítani kell.

Gépjárműveket csak a parkolóban szabad tárolni. Az épület tüzoltó gépjárművel való megközelítését minden időszakban biztosítani kell.

### **Világító berendezések**

Az "A" és "B" tűzveszélyességi osztályba tartozó veszélyességi övezetben, helyiségben, építményben, szabadterén robbanást nem okozó "E" tűzveszélyességi osztályban pedig tüzet nem okozó világítást szabad alkalmazni.

A világító berendezést, eszközt úgy kell elhelyezni, rögzíteni és használni, hogy a környezetére tűzveszélyt ne jelentsen.

Villamos világítást csak az MSZ 1600/1-15. számú állami szabvány szerint szabad létesíteni és használni.

### **Villamos berendezés**

A csoportosan elhelyezett villamos kapcsolók és biztosítékok rendeltetését, továbbá a kapcsolók ki és bekapcsolt helyzetét meg kell jelölni.

A hálózatot a megengedett üzemszerű terhelésnél nagyobb terhelés alá vonni nem szabad.

Szerelést, javítást csak szakképzett személy végezhet. Hibás gép, berendezés, egyéb készülék és villamos szerelvény javításáról azonnal gondoskodni kell.

A vezeték nem lehet sérült. A megrongálódott, hibás vezetéket áram alatt tartani nem szabad, a használaton kívül lévő vezetéket le kell szerelni.

Villamos gépet, berendezést és egyéb készüléket használaton kívül helyezésük esetén a villamos hálózatról le kell választani.

A villamos berendezést "E" tűzveszélyességi osztályba tartozó helyiségben, szabadterén hatévenként, "D" és "E" tűzveszélyességi osztályba tartozó helyiségben, szabadterén legalább kilencévenként, tűzvédelmi szempontból felül kell vizsgálatni, és a tapasztalt hiányosságokat meg kell szüntetni.

### **Villám elleni védelem**

A villámhárító, illetve a védett épület vagy építmény minden olyan bővítése, átalakítása, javítása, vagy környezetének megváltozása után, ami a villámvédelem hatásosságát módosítja, minden olyan jelenség (sérülés, erős korrózió, villámcsapás stb.) észlelése után, amely károsan befolyásolhatja a villámvédelem hatásosságát, a meglévő villámhárítót felül kell vizsgálni az MSZ 274/4 lap szerint.

A villámhárító berendezéseket legalább 6 évenként felül kell vizsgálatni. A villámhárító felülvizsgálatának megtörténtéről naplót kell vezetni.

Villámhárító berendezéseket az épület tulajdonosának tűzveszélyességi osztálynak megfelelően legalább 6 évenként tűzvédelmi szempontból felül kell vizsgálatni.

### **Tűzjelző hálózat**

A Főapátság területén a következő helyeken van schrack típusú tűzjelző rendszer kiépítve: könyvtár- könyvraktár.

A tűzjelző rendszer központja a portán van, ahol állandó szolgálatot tartanak.

A központi egység által végzett funkciók:

- Tűz észlelése,
- Tűz jelzése,
- Áramkör szakadásjelzés,
- Áramkör rövidzárlat jelzése,
- Címezhető egységekkel kapcsolatos hiba,
- Akkumulátor feszültség hiba,
- Töltőhiba, vonalhiba,
- Relé hiba,

- Kiolvadt biztosító,
- Rendszerműködési hiba,

Hibajelzés esetén a következő egységek aktivizálódnak:

- Hibajelző riasztó,
- Hibajelző berendezés (fény/hang).

A központ tűzjelzés esetén az üzemeltetőt és a tűzoltót egyértelműen tájékoztató szöveges kijelzést ad.

A tűzjelző rendszer tervét a központnál kell megőrizni. A "TELEPÍTÉSI JEGYZÉKET" a központ mellett ki kell függeszteni.

A portásoknak a napi ellenőrzést el kell végezni, és naplóba dokumentálni.

A tűzjelző berendezés karbantartását rendszeresen, legalább félévente el kell végezni.

A karbantartást csak szakképzett, a berendezés működését ismerő karbantartó végezheti.

Karbantartás során ellenőrizni kell a központ minden jelzésének működését, a jelzőáramkörök nyugalmi áramát, a készülékek állapotát.

A karbantartás eredményét az üzemi naplóba be kell jegyezni, az összes fennálló hibát és a kijavított hibákat fel kell tüntetni.

### **Tűzoltó készülékek**

Az építményekben, továbbá szabadtéren a jogszabályban, illetve állami szabványokban meghatározott követelményeket kielégítő és az ott keletkezett tűz oltására alkalmas 1-1 tűzoltó készüléket kell elhelyezni.

Az MSZ 1040-86. számú szabvány alapján gyártott tűzoltó készüléket állami szabvány előírásai szerint, azok hiányában félévenként ellenőriztetni kell.

Az MSZ 1040 számú állami szabvány alapján a létesítmény tűzoltó készülékeiről nyilvántartási naplót kell vezetni, amely tartalmazza a tűzoltó készülék

- Típusát,
- Készenléti helyét,
- Az ellenőrzés és a javítás időpontját.

Az MSZ EN 3 szabványsorozat szerint gyártott készülékekre az MSZ 1040-6-os szabvány vonatkozik.

Az ilyen készülékeket évente kell ellenőriztetni és negyed évente a készenlétben tartónak kell megvizsgálni.

Ellenőrzéssel megbízott cég által végzendő feladatok:

- Alapellenőrzés 1 év,
- Középellőrzés 5 és 15 év,
- Teljes körű ellenőrzés 10 év,
- 20 év után selejtezni.

A készenlétben tartó által végzendő vizsgálatok:

- Készülék megléte,
- Ellenőrző címke megléte,
- Használatba vétele nem ütközik-e akadályba,
- Jelzőműszer esetén az nem hiányzik, helyes értéket mutat,
- Szerelvények megléte, készülékek épsége.

Az ellenőrző vizsgálatokat legalább negyedévente kell elvégezni, amelynek tűrési ideje 2 hét.

A Főapátság területén lévő tűzoltó készülékekről külön nyilvántartás készült.

## A Főapátság tűzi víz ellátása

A tűzoltáshoz szükséges vízmennyiséget a következő vízszerezési helyek biztosítják:

- A főbejáratnál lévő 300 m<sup>3</sup>-es esővizet összegyűjtő tározó 2 db felszálló vezetékkel,
- A gazdasági udvarban lévő 2 db föld alatti tűzcsap,
- Az épületekben lévő fali tűzcsapok.

A Főapátság épületében 80 m<sup>3</sup> –es ivóvíztároló van a tetőtérben elhelyezve, melyhez illeszkedik a Villo típusú nyomásfokozó rendszer, amely állandó 3,5 bar nyomást biztosít.

## Tűzcsapok

A Főapátság területén lévő tűzcsapokról külön nyilvántartás készült.

A föld alatti tűzcsap szerelvény-szekrényben a következő felszereléseket kell elhelyezni:

- 1 db "C" jelű állványcső,
- 2 db "C" jelű nyomótömlő (MSZ 02 111),
- 1 db sugárcső (MSZ 1059),
- 2 db egytetemes kapocspárhuzal,
- 1 db tűzcsapkulcs,
- 2 db áttéti darab.

A fali tűzcsapszekrényben a következő felszereléseket kell elhelyezni:

- 1 db "E" jelű nyomótömlő (MSZ 02 111),
- 1 db sugárcső (MSZ 1059),

A fali tűzcsapszekrényben a felszerelést a következő módon kell tárolni:

- A nyomótömlőt a sugárcsővel és a fali tűzcsappal összeszerelt állapotban kell a fali tűzcsapszekrénybe helyezni,
- A tömlőt középen összehajtva úgy kell feltekercselni és elhelyezni, hogy a sugárcső megfogásával a tömlő, csavarodás mentesen legyen kifesthető.

A fali tűzcsapszekrény ajtajára jól láthatóan és olvashatóan 80 mm magas nyomtatott betűkkel "TŰZCSAP" feliratot az ajtó felső részére kell vörös festékkel felfesteni.

A tűzcsapszekrényekben, és a raktárakban elhelyezett tömlőket minden használat után, de legalább ötvenként nyomáspróbáztatni kell.

A nyomáspróba megtörténtét a tömlőkön jelölni kell a következő módon, a tömlő végétől 2,5 m-re a következő adatokat kell feltüntetni:

- Nyomáspróbát végző nevét, vagy jelét,
- Nyomáspróba elvégzésének idejét,
- Nyomáspróba nagyságát.

A tűzcsap-szekrény ajtait állandóan csukva kell tartani, és csukott helyzetben könnyen elszakítható (20-40 N) zsinórral vagy fémhuzállal és biztonsági fémzárral kell lezárni. A tűzcsapokat félévente ellenőrizni kell.

Az ellenőrzést, karbantartást csak érvényes tűzvédelmi szakvizsgával rendelkező személy végezheti.

A tűzcsapokról nyilvántartást kell vezetni, amely tartalmazza:

- A felülvizsgálat, karbantartás időpontját,
- A felülvizsgálatot, karbantartást végző nevét, megállapításait,
- Az esetleges javítást végző nevét és a javítás megnevezését.

**A tűzvédelmi bírságról**

- 116/1996. (VII. 24.) Korm. rendelet (a tűzvédelmi bírságról) alapján tűzvédelmi bírság szabható ki
- Tűzvédelmi szabály megszegéséért, ha az közvetlen tűz- vagy robbanásveszélyt, illetőleg tüzet idézett elő, vagy veszélyezteti a személyek biztonságát, akadályozza a mentésüket;
  - A tűzjelzéshez és a tűzoltáshoz szükséges eszköz, felszerelés, készülék, berendezés, oltóanyag beszerzésének, készenlétben tartásának, karbantartásának vagy ellenőrzésének elmulasztásáért, illetőleg rendeltetéstől eltérő - engedély nélküli - használatáért;
  - Ha az engedélyhez kötött Tűzvédelmi tevékenységet a nélkül, vagy attól eltérő módon végzik;
  - Ha a munkavállalók tűzvédelmi oktatásáról a munkáltató a törvényben előírt határidőre nem gondoskodik;
  - Ha a tűzvédelmi szakvizsgáláshoz kötött tevékenységet szakvizsga nélkül végzik.
  - A tűzvédelmi bírság kiszabására - az illetékes hivatásos önkormányzati tűzoltóság javaslatára a települési önkormányzat jegyzője (körjegyzője) jogosult.
  - A tűzvédelmi bírság összege 3 000 000 forintig terjedhet.
  - A tűzvédelmi bírság megfizetése nem mentesít a büntetőjogi, illetve a polgári jogi felelősség, valamint a létesítési hiányosságot ellensúlyozó megfelelő védelem kialakítására vonatkozó kötelezettség teljesítése alól.

**Tantermek tűzvédelmi használati előírásai**

Tűzveszélyességi osztály: "D" mérsékelt tűzveszélyes

A székeket, asztalokat úgy kell elhelyezni, hogy a menekülésre minden esetben minimum 0,8 méter szélességű út szabadon maradjon.

A termekben, kivétel a fizika, kémia terem, tilos végezni olyan tevékenységet, bemutatót, amely közvetlen tűzveszéllyel jár.

A termekben gyertyát gyújtani csak tanári felügyelet mellett szabad, eltávozás előtt a gyertyát el kell oltani.

A tevékenység befejezése után, valamint a napi munka befejezése után, eltávozás előtt a helyiséget utolsóként elhagyó személynek villamos berendezést és egyéb készüléket ki kell kapcsolnia, illetve a villamos hálózatról le kell választania.

A helyiséget utolsóként elhagyó személynek eltávozás előtt meg kell arról győződnie, hogy nincs-e olyan körülmény, amely utólag tüzet okozhat.

**Fizikai, kémiai tantermek, szertárak tűzvédelmi használati előírásai**

A különböző laboratóriumi, kísérleti munkáknál a tűz- és biztonsági óvrendszabályokat (pl. forrást könnyítő anyagok használata stb.) szigorúan be kell tartani.

A különösen veszélyes munkákat csak kellő jártassággal és szaktudással rendelkező dolgozó végezhet. Tanulónak, vagy nem kellően képzett dolgozóknak ilyen munkát végezni nem szabad.

Tűzveszélyes műveletnél egyedül egy személy sohasem tartózkodhat.

Tűz- és balesetveszélyes munkát tanulók csak oktatói felügyelet és irányítás mellett végezhetnek.

A kísérlet különböző tűz-, és robbanásveszélyes folyadékok hevítését, desztillálását elektromos melegítővel (rezsó) csak hő-közlő anyaggal (víz, olaj, homok stb.) szabad végezni.

Az előző pontban meghatározott hő-közlő anyag tárolóedényének űrtartalma 25 % -kal nagyobb legyen, mint a hő-közlő anyag és a hevített anyag térfogata összesen.

A hevítésre, desztillálásra kerülő különböző tűz-, és robbanásveszélyes folyadékok mennyiségénél figyelembe kell venni a helyiség tűzvédelmi besorolását és térfogatát.

Egy berendezésben legfeljebb 2 liter tűz-, és robbanásveszélyes folyadékot szabad hevíteni, illetve desztillálni.

Tűz-, és robbanásveszélyes anyagokkal végzett munka közben - ha azt a munkafolyamat kifejezetten nem követeli meg - nyílt lángot gyújtani, vagy használni a helyiségben nem szabad. A nyílt lánggal való hevítést a lehetőséghez képest – vegyifülkében kell végezni.

Tűz-, és robbanásveszélyes munka közben gondoskodni kell a szellőző berendezések bekapcsolásáról. A helyiségekben a levegő-gáz keverék aránya nem érheti el az alsó robbanási határérték 50 %-kát. A munka megkezdése előtt a helyiség ajtajára - kívülre - figyelmeztető táblát kell elhelyezni. ("Tűz-, és robbanásveszély, a dohányzás és nyílt láng használata tilos!" felirattal.)

Tűz-, és robbanásveszélyes anyagokkal végzett laboratóriumi munkák során a készülékekben keletkezett meghibásodáskor a kísérellettel azonnal le kell állni.

Tűz-, és robbanásveszélyes folyadékokkal, gázokkal csak olyan berendezésekben lehet kíséreltet megkezdni, amelyeknek anyaga, kötése, csatlakozói a várható hatásoknak (nyomás, hőfok, stb.) ellen tud állni, biztosítja azt, hogy a berendezésből tüzet vagy robbanást előidéző anyag, gáz vagy gőz ne szabadulhasson ki.

Minden új anyag használatba vétele vagy új eljárás megkezdése előtt a használatba vevő köteles a vonatkozó szakirodalmat (óvrendszabály, anyagtulajdonság, technológiai ismeretek, védőberendezések, stb.) áttanulmányozni.

Tűz-, és robbanásveszélyes folyadékot, tömény savat, alkáli fémeket, higanyt és mérgező anyagokat, valamint ismeretlen tulajdonságú anyagokat tilos a csatornába (lefolyóba) önteni.

Kísérelt után és a használaton kívüli tűzveszélyes folyadékokat csak erre a célra rendszeresített fém szekrényben szabad tárolni.

A termekben és a laborban el kell helyezni feliratú anyagot.

### ***Kollégiumi szobák, szerzetesi garzonok, vendégszobák tűzvédelmi használati előírásai***

Tűzveszélyességi osztályba sorolásuk: "D" mérsékelt tűzveszélyes

Kollégiumi szobákban a dohányzás tilos.

Fűtés céljára nyílt rendszerű hőszugárzó használata tilos. Fűtéskimaradás esetén csak zárt rendszerű, engedélyezett típusú, kifogástalan műszaki állapotú elektromos hőtermelő berendezést (olajradiátor, elektromos fűtőkályha stb.) szabad használni.

Fűtőberendezésen és vezetékein éghető anyagot elhelyezni tilos.

Fűtőberendezést használat után ki kell kapcsolni.

A szobákban elektromos főzőlap használata tilos, kávéfőzés csak a konyhában engedélyezett.

A helyiségben nem szabad éghető anyagot olyan mennyiségben és módon tárolni, illetőleg azzal olyan tevékenységet folytatni, továbbá olyan tűzveszélyes cselekményt végezni, amely a helyiség rendeltetésszerű használatától eltér, és tűzveszélyt okozhat.

Villamos berendezést és kapcsolóját, ajtót eltorlaszolni, valamint az azokhoz vezető közlekedési utakat leszűkíteni ideiglenes jelleggel sem szabad.

Eltávozás előtt a helyiséget utolsóként elhagyó személynek a villamos berendezést és egyéb készüléket ki kell kapcsolnia, valamint meg kell győződnie, hogy nincs-e olyan körülmény, amely utólag tüzet okozhat (bekapcsolt villamos készülék). A tapasztalt szabálytalanságot, hiányosságot meg kell szüntetni.

Minden szobában el kell helyezni egy rövidített tűzvédelmi előírásokat tartalmazó lapot magyar, angol, német nyelven.

### **Személyzeti öltöző tűzvédelmi használati előírásai**

Tűzveszélyességi osztály: "E" tűzveszélyes

Az öltöző területén a dohányzás, nyílt láng használata tilos.

Dohányzási tilalom betartása érdekében a bejárati ajtóra kívülről és a helyiségben jól látható helyen "TŰZVESZÉLY! NYÍLT LÁNG HASZNÁLATA ÉS A DOHÁNYZÁS TILOS!" feliratú táblát kell elhelyezni.

Az öltöző területén és a szekrényekben nem odavaló éghető anyagot, illetve éghető folyadékot (festék, hígító, olaj stb.) ideiglenes jelleggel sem szabad tárolni.

Villamos berendezést és kapcsolóját tűzoltó készüléket, ajtót eltorlaszolni, valamint az azokhoz vezető közlekedési utakat leszűkíteni még ideiglenes jelleggel sem szabad.

A napi munka befejezése után eltávozás előtt a helyiséget utolsóként elhagyó személynek villamos gépet, berendezést és egyéb készüléket ki kell kapcsolnia, illetve a villamos hálózatról le kell választania.

A helyiséget utolsóként elhagyó személynek eltávozás előtt meg kell arról győződnie, hogy nincsen-e olyan körülmény, amely utólag tüzet okozhat. A tapasztalt hiányosságot meg kell szüntetni.

### **Ebédlő tűzvédelmi használati előírásai**

Tűzveszélyességi osztály: "D" mérsékelten tűzveszélyes.

A székeket, asztalokat úgy kell elhelyezni, hogy a menekülésre minden esetben megfelelő szélességű út szabadon maradjon.

Az étteremben tilos végezni olyan tevékenységet, bemutatót amely közvetlen tűzveszéllyel jár.

A tevékenység befejezése után, valamint a napi munka befejezése után, eltávozás előtt a helyiséget utolsóként elhagyó személynek villamos berendezést és egyéb készüléket ki kell kapcsolnia, illetve a villamos hálózatról le kell választania.

A helyiséget utolsóként elhagyó személynek eltávozás előtt meg kell arról győződnie, hogy nincs-e olyan körülmény, amely utólag tüzet okozhat.



**Konyha tűzvédelmi használati előírásai**

Tűzveszélyességi osztály: "D" mérsékelten tűzveszélyes

Elektromos főzőlap és kávéfőző csak hőszigetelő alátét alkalmazásával, felügyelet mellett üzemeltethető.

A gázfogyasztó berendezést tilos bekapcsolni, vagy üzemeltetését megengedni olyan helyen, ahol a rendeltetéstől eltérő használat tapasztalható vagy bizonyítható.

A gázfogyasztó berendezés hozzáférhető, üzembiztos, és jól kezelhető, javítható legyen.

A gázfogyasztó berendezés közelében éghető, könnyen gyulladó anyagot tárolni nem szabad.

A tevékenység során ügyelni kell arra, hogy a gázláng fölé éghető anyag (ruházat, konyharuha stb.) ne kerüljön.

A szabályos légellátás-szellőzés és a szabályos égéstermék elvezetés biztosított legyen. A szellőzőnyílásokat eltakarni, keresztmetszetét leszűkíteni tilos!

A tevékenység befejezése után, valamint a napi munka befejezése után, eltávozás előtt a helyiséget utolsóként elhagyó személynek villamos berendezést és egyéb készüléket ki kell kapcsolnia, illetve a villamos hálózatról le kell választania.

A helyiséget utolsóként elhagyó személynek eltávozás előtt meg kell arról győződnie, hogy nincs-e olyan körülmény, amely utólag tüzet okozhat. Ha ilyet tapasztal, meg kell szüntetni, ha nem lehetséges, jelenteni kell.

**Padlásteretek tűzvédelmi használati előírásai**

A Főapátság padlásterkeit állandóan tisztán kell tartani. Az ott végzett karbantartási, felújítási munka során keletkezett szemetet, hulladékot folyamatosan el kell távolítani.

A padlásteret tárolás céljára használni általában tilos. Szabályozott módon anyagok, eszközök tárolhatók, külön engedéllyel.

Tetőterben "A" és "B" tűzveszélyességi osztályba tartozó anyagot tárolni nem szabad.

Az épület tetőterében, padlásán éghető anyagot csak úgy és olyan mennyiségben szabad elhelyezni, hogy azok a tetőszerkezet, valamint a kémény megközelítését ne akadályozzák, szükség esetén eltávolíthatók legyenek a tetőszerkezet éghető anyagú elemeitől és a kéménytől legalább 1 méter távolságra helyezkedjenek el.

A padlásterben dohányozni tilos, nyílt lángot használni csak előzetes írásbeli engedéllyel, és csak az engedélyben meghatározott módon szabad.

Padlásterben csak elektromos világítást, illetve elektromos kézilámpát (zseblámpa) szabad használni.

A padlásajtókat és belső elválasztó vasajtókat állandóan zárva kell tartani.

A padlásajtók kulcsait a portán kell tartani. Személyi használatban padláskulcs nem lehet.

A padlásterben elhelyezett tűzoltó eszközöket más célra használni, a kijelölt helyről elvinni tilos.

A padlásterbe csak arra illetékes műszaki dolgozók, valamint az ott munkát végző szakmunkások léphetnek be, illetve tartózkodhatnak külön engedéllyel.

**Karbantartó műhely tűzvédelmi használati előírásai**

Tűzveszélyességi osztály: "D" mérsékelten tűzveszélyes

A tiszta és az olajos rongyok tárolására egymástól elkülönített, nem éghető anyagból készült és fedővel ellátott tárolóedényeket kell elhelyezni. Az edényen "OLAJOS RONGY" feliratot kell elhelyezni.

Az I-II veszélyességi osztályba tartozó tűzveszélyes folyadék használata esetén a dolgozó nem viselhet olyan ruhát, lábbelít, amely szikrát okozhat.

A helyiség megfelelő szellőzéséről gondoskodni kell.

I-II veszélyességi osztályba tartozó tűzveszélyes folyadékot a helyiségben tárolni tilos.  
Használt mosóanyagot közcsatornába önteni szigorúan tilos.

Villamos berendezést és kapcsolóját, tűzoltó készüléket, valamint az azokhoz vezető utakat leszűkíteni, vagy eltorlaszolni még ideiglenes jelleggel sem szabad.

A műhelyben időnként Pb gázt használnak. A használata során betartandó legfontosabb szabályok a PB gázpalackban nyomás alatt lévő, fokozottan tűz és robbanásveszélyes előírások vonatkoznak.

Ezért a PB gázpalackot szigorúan tilos:

- Gáz-tömören felszerelt nyomáscsökkentő nélkül üzemeltetni,
- 40 °C feletti felmelegedésnek kitenni,
- Lépcsőházban, folyosón, pincében tárolni,
- Épületen kívül úgy elhelyezni, hogy illetéktelenek hozzáférjenek,
- Kellőképpen ki nem oktatott személyre rábízni, azzal szállítani, felszereltetni, kezelteni,
- Fektetve, vagy szeleppel lefelé fordítva üzemeltetni, tárolni,
- Használat közben felügyelet nélkül hagyni,
- Szerszámmal, vagy valamilyen nagyobbító toldattal nyitni, zárni,
- Gázt átfejtteni egyik palackból a másikba,

A gázzal üzemelő fogyasztókészülék üzembe helyezésénél és palack cseréjénél az alábbiak szerint kell eljárni:

- Gázkészülék és gázpalack összekapcsolásának és a gáztömörség ellenőrzésének ideje alatt minden olyan tűzforrást meg kell szüntetni, amelytől az esetlegesen kiáramló gáz meggyulladhat,
- Meg kell győződni a szelepkerek kézzel történő jobbra csavarásával arról, hogy a palack szelepe zárva van-e,
- Meg kell vizsgálni, hogy a nyomáscsökkentő hollandi csavarjában van-e tömítés és az ép-e. Ha nincs, vagy sérült, akkor új tömítést kell elhelyezni és az előzőleg felrakott rossz tömítést el kell távolítani. Kimondottan csak egy darab ép tömítőgyűrű biztosít megfelelő gáztömörséget.
- A palackszelepnek és a nyomáscsökkentő készülék csatlakozó részeinek gáztömörségét sűrű szappanos vízzel kell vizsgálni.

A tevékenység befejezése után, valamint a napi munka befejezése után, eltávozás előtt a helyiséget utolsóként elhagyó személynek villamos gépet, berendezést és egyéb készüléket ki kell kapcsolnia, illetve a villamos hálózatról le kell választania.

A helyiséget utolsóként elhagyó személynek eltávozás előtt meg kell arról győződnie, hogy nincs-e olyan körülmény, amely utólag tüzet okozhat.

### ***Hegesztés tűzvédelmi használati előírásai***

A műhelyben alkalmanként végeznek hegesztést, ilyenkor írásbeli engedélyt nem kell kiállítani. A műhelyen kívül végzendő alkalomszerű tűzveszélyes tevékenységhez előzetes írásbeli engedélyt kell kiállítani.

Hegesztő berendezés csak olyan állapotban hagyható felügyelet nélkül, amely kizárja illetéktelenek által történő felhasználását.

Hegesztéskor 5 méteres távolságon belül éghető anyag nem lehet, valamint a helyiség folyamatos szellőzését biztosítani kell.

### **Villamos ívhegesztés**

A hegesztőgép rögzített vezetékéhez való csatlakozási pontján kapcsolószekrényt kell alkalmazni, amely tartalmazza:

- Olvadó biztosítékokat, a hegesztőgép zárlat védelmére,

- Főkapcsolót a hegesztőgép gyors kikapcsolása céljából, és dugaszolóaljzattal a hegesztőgép csatlakozására.

A főkapcsoló működése minden esetben kényszermozgású legyen.

A kapcsolóérintkezők állását a működtető kapcsolókar, vagy valamely más mechanikai szerkezet egyértelműen jelölje meg, a "Ki" és a "Be" kapcsolt állapotot felirattal kell jelölni.

Minden hegesztőgépet az MSZ 172. szabvány szerinti érintésvédelemmel kell ellátni.

A hegesztőgép mindenkor megbízhatóan, üzembesz állapotban legyen, e célból a hegesztőgép kezelési utasításában rögzítettek szerint felül kell vizsgálni.

Az elektródafogótól 3 m távolságig javított, vagy toldott vezeték nem lehet. A 3 m-en túli vezeték javítása szakszerű, az eredetivel egyenértékű legyen.

A vezeték a hegesztőgéptől a munkadarabig 10 méternél hosszabb lehetőleg ne legyen. Ha indokolt, hogy hosszabb legyen felfüggesztéssel a padlón, vagy talajon úgy kell elhelyezni, hogy a szabad közlekedést ne gátolja.

A hegesztendő munkadarabok csak ott helyezhetők el, ahol sem hegesztés alatt, sem hegesztés után tüzet nem okozhat. A hegesztendő tárgyak közeléből a tűzveszélynek kitett tárgyakat el kell távolítani.

Ha a megelőző tűzvédelmi előírásokat nem lehet biztosítani, az ívhegesztést nem lehet végrehajtani.

Csővezetékeket csak akkor szabad hegeszteni, ha éghető, robbanékony folyadékot, gázt, vagy gőzt nem tartalmaz, illetve nyomás alatt nem áll.

Hegesztést az állandó munkahelyen kívül csak akkor szabad megkezdeni, ha a hegesztő a munka végzésére az engedély kiadására jogosult személytől írásos engedélyt kapott és az engedélyben leírt óvintézkedéseket végrehajtották. Ha indokolt a hegesztés befejezése után a helyszínt őriztetni kell, ebben az esetben a kiadott engedélyben meg kell határozni, hogy a hegesztés helyszínén meddig kell felügyeletet tartani.

### **Akkumulátor töltés tűzvédelmi használati előírásai**

Savgőzők és töltés során keletkező durranógáz-keverék elvezetéséről, szellőztetésről gondoskodni kell, oly formában, hogy az ARH 20%-a ne alakulhasson ki.

A töltés 5 méteres környezetében olyan gép, berendezés, készülék, villamos berendezés nem lehet, amely üzemszerűen szikrázik.

### **Gázkazán helyiségek tűzvédelmi használati előírásai**

Tűzveszélyességi osztálya: "D" mérsékelten tűzveszélyes

Dohányzási tilalom betartása érdekében a helyiség bejárati ajtajára kívülről és a helyiségben jól látható helyen "TILOS A DOHÁNYZÁS!" feliratú, vagy ennek megfelelő biztonsági szín és alakjelű táblát kell elhelyezni.

A helyiségben nem odavaló éghető anyagokat és éghető folyadékokat ideiglenes jelleggel sem szabad elhelyezni

A helyiségben semmilyen tevékenységet végezni és nem a technológiához tartozó berendezést, készüléket, eszközt tárolni, még ideiglenes jelleggel sem szabad

A berendezés felügyeletét ellátó kezelő az ellenőrzés során meggyőződik a kazán helyes működéséről, illetve rendellenes működéskor megteszi a kezelési utasításban előírt intézkedéseket.

A kezelési utasítást berendezés közelében jól látható helyen el kell helyezni, melynek tartalmaznia kell tűzvédelmi és biztonságtechnikai szempontból betartandó előírásokat, valamint az üzemeltetés és üzemzavar esetén szükséges teendőket.

A kazánt évente legalább egy alkalommal felül kell vizsgálni, amelynek megtörténtét és eredményét dokumentálni kell. A felülvizsgálat alkalmával el kell végezni a szükséges javítási és karbantartási munkákat.

A helyiség rendszeres szellőzését biztosítani kell, a szellőző nyílásokat ideiglenes jelleggel sem szabad eltorlaszolni, vagy eltömíteni.

A gázkazán automata, állandó felügyeletet nem igényel. Az időszakos ellenőrzést az erre kijelölt személy végzi.

A fűtést és annak felügyeletét a berendezés működését nem ismeri, vagy arra egyébként alkalmatlan személyre bízni nem szabad.

A fentiekben túl a gázkazán kezelési utasításában leírtakat is be kell tartani.

### **Üzemanyagtöltő állomás tűzvédelmi használati előírásai**

Tűzveszélyességi osztály: "E" tűzveszélyes

A kútoszlopot a töltőállomás közlekedési útjainak szintjétől legalább 0,1 m-re kiemelkedő alapon, az alapzathoz szilárdan rögzítve kell elhelyezni. A kútoszlop váza és borítólemezei nem éghető (MSZ 595/2) anyagúak legyenek. A burkolat a belső szerkezetet mechanikai sérülés és illetéktelen behatolás ellen védje.

A kiszolgálótömlő kiömlőnyílásánál folyadékszintre önműködően záró, szikraképződésre nem hajlamos fémből készült szerkezet (pillanatzár) legyen.

Ékszíjhajtás esetén a hajtó és hajtott egységek között az elektrosztatikus feltöltődés levezetésére fémes kapcsolat legyen.

Az esetleges elektrosztatikus feltöltődés levezetésére a kútoszlop fém szerkezeti részeit egymással fémesen össze kell kötni, és be kell kötni a védőföldelő hálózatba (MSZ 16040, MSZ 16041).

A töltőállomás területén szembetűnő módon állandóan olvasható állapotban tartott TŰZVESZÉLY! NYÍLT LÁNG HASZNÁLATA ÉS A DOHÁNYZÁS TILOS! szövegű táblát (MSZ 1 5631), vagy azzal egyenértékű piktogramot kell elhelyezni.

A töltőállomást csak rendeltetésének megfelelően, a megelőző Tűzvédelmi rendelkezések szerint szabad használni.

Üzemanyagot kimérni csak az illetékes hatóság által engedélyezett típusú kútoszlopból szabad.

Az üzemelő töltőállomást annak kezelője köteles állandó felügyelet alatt tartani, üzemszünet idején pedig lezárni.

A töltőállomás területéről az éghető hulladékot rendszeresen el kell távolítani. A szétfolyt tűzveszélyes folyadékot homokkal fel kell itatni és a szennyezett homokot a szennyezés helyéről azonnal el kell távolítani.

Meg kell akadályozni, hogy a kifolyt tűzveszélyes folyadék a csatornába kerüljön

Az útburkolatot üzemszűrés után a kútoszloptól számított 4 m-es körzetben tisztítani kell.

A kútoszlopot a tűzveszélyes folyadék szivárgása, vagy csepegése esetén, illetve a kútoszlop egyéb meghibásodásakor üzemben kívül kell helyezni és az elektromos hálózatról le kell választani.

Ismételten üzembe helyezni csak a hiba végleges elhárítása után szabad.

A tárolótartályt és csővezetékét, valamint a kimérő szerkezetet javítás és tisztítás előtt folyadék mentesíteni kell.

A tárolótartály és a csővezeték szerelvényeinek javításakor, cserélésekor a csatlakozó részeket a tartálytól el kell választani. A szabaddá vált tartálynyílásokat gondosan le kell zárni.

Lánggal, szikraképződéssel, vagy hőszugárzással járó tűzveszélyes tevékenységet a töltőállomás területén a vonatkozó előírások megtartásán túl csak abban az esetben szabad végezni, ha a töltőállomást üzemben kívül helyezik.

Töltőállomás-kezelő csak érvényes tűzvédelmi szakvizsgával rendelkező személy lehet.

Tűzveszélyes folyadékot tölteni csak álló motorú gépjármű tartályába, vagy szabványos edénybe (MSZ 9790) szabad.

Acélból készült, tömören zárható edényekbe üzemanyag korlátozás nélkül tölthető.

A töltőállomáson elhelyezett tűzoltó készülékek jegyzékét a melléklet tartalmazza, továbbá el kell helyezni 1 db legalább 2 m<sup>2</sup> nagyságú műszáltól mentes takarót, 2 db szórólapatot, és a

szétfolyt üzemanyag felítatására 0,5 m<sup>3</sup> száraz ömleszthető állapotban lévő homokot, vagy nem éghető száraz felítató anyagot.

### **Üzemanyag lefejtés tűzvédelmi használati előírásai**

Tartálytöltéskor a tűzveszélyes folyadékot szállító közúti tartályos jármű lefejtő csonkjának 10 m-es körzetében csak a kezelőszemélyzet tartózkodhat.

A területet, tűzveszélyt jelző táblával (MSZ 15631) meg kell jelölni.

A lefejtés időtartamára a kiszolgálást a töltőállomás területén meg kell szüntetni.

Az I. - II. tűzveszélyességi fokozatba sorolt tűzveszélyes folyadék lefejtésekor a járművet is be kell kötni a közös földelő hálózatba.

Töltés ideje alatt a töltőállomás kezelőjén kívül a tartályos jármű személyzete is köteles a töltés helyén állandó felügyeletet tartani.

A tartálytöltés elvégezhető a töltőállomás nyitvatartási idején túl is (pl. éjszakai órákban), ilyenkor a felügyeletet a tartályos jármű személyzetének, vezetőjének fokozott gondossággal, a jármű tűzoltóeszközeinek készenlétben tartásával kell ellátni a Szabályzat egyéb előírásainak betartása mellett.

Tartálytöltést hordóból csak szabványos töltőrendszeren (MSZ 1049) keresztül szabad végezni.

### **Föld alatti tároló tűzvédelmi használati előírásai**

Tűzveszélyességi osztálya: "E" tűzveszélyes

A tűzveszélyes folyadékot föld alatti tartályokban az üzemanyagkútnál és a szárítónál tárolnak:

A berendezés kifogástalan állapotát (szivattyú, elzáró szerkezet, csapok, szelepek, csökötések stb.) rendszeresen a használatbavétel után fél éven belül, azt követően évenként legalább egy alkalommal szakemberrel ellenőriztetni kell.

A tartály környékét állandóan tisztán, rendben kell tartani. Ott sem üres, sem tele hordókat, vagy nyílt tárolóedényeket tartani nem lehet.

Az oda kerülő éghető anyagokat (papír, fa stb.) azonnal el kell távolítani.

Az esetleges szétfolyt, vagy elcsepegett tűzveszélyes folyadékot azonnal homokkal fel kell itatni és a szennyezett homokot az e célra rendszeresített helyre, kell szállítani.

A tároló közelében 15 m-es távolságon belül dohányozni, vagy nyílt lángot használni nem szabad, azt jelölni kell.

A tartály töltőaknáit állandóan folyadékmentesen kell tartani.

A tartályt vagy annak csővezetékeit, szivattyúszerkezetét javítás, tisztítás előtt folyadék mentesíteni kell.

A visszamaradó folyadékot, illetve gőzeit vízgőz segítségével (kigőzöléssel) kell eltávolítani.

Ha javítás, vagy tisztítás céljából a tartályba be kell menni, akkor a munkálatokat legalább két szakképzett (megfelelően kioktatott, és tűzvédelmi vizsgát tett) ember végezze.

Ha a tartályon hegesztést kell végezni, akkor a tartályt előzetesen ki kell gőzölni, semleges gázzal (nitrogén) vagy vízzel fel kell tölteni és csak a tűzveszélyes munka elvégzésére kiadott engedély esetén, felügyelet mellett szabad a munkát megkezdeni.

A csővezetékek és a tartály szerelvényeinek javításakor a csatlakozórészeket a tartályról le kell választani, a szabaddá vált tartálynyílásokat gondosan légmentesen le kell zárni.

A tárolóterületen el kell helyezni: "DOHÁNYZÁS NYÍLT LÁNG HASZNÁLATA TILOS!" feliratú táblát időtálló felirattal.

A föld alatti tartályok tömítettség vizsgálatát 5 évenként az MSZ 9909-es szabvány szerint el kell végeztetni

### **Hordós tároló tűzvédelmi használati előírásai**

Tűzveszélyességi osztálya: "E" tűzveszélyes

A hordós tároló területén és annak 5 m-es körzetében nyílt láng használata és a dohányzás tilos. Ezt szabványos tilalmi táblával jelölni kell.

Üres és teli hordókat egymástól elkülönítve kell tárolni és ezt felirattal jelölni kell.

Az I. és II. tűzveszélyességi fokozatba tartozó, tűzveszélyes folyadékot tartalmazó hordókat nyergelve tárolni tilos.

Az üres de ki nem tisztított hordókra ugyanazok az előírások vonatkoznak, mint a teli hordókra. Az egyes hordókat a bennük tárolt, tűzveszélyes folyadék veszélyességi fokozata szerint, nemenként kell csoportosítani.

Az egyes hordócsoport nemét, tűzveszélyességi fokozatát, lobbanáspontját táblával kell jelölni jól láthatóan, időtálló módon.

A III. és IV. tűzveszélyességi fokozatba tartozó, tűzveszélyes anyagot tartalmazó hordókat nyergelve 2 sorban is szabad tárolni.

A hordós tárolóban üzemanyagot, festéket vagy más tűzveszélyes folyadékot szabványos edényben, csak a hordóktól elkülönítve, külön csoportban, anyag nemenként megjelölve, lezárt állapotban lehet tárolni. A tárolóedényt el kell látni a "TŰZVESZÉLYES!" illetve "TŰZ ÉS ROBBANÁSVESZÉLYES!" felirattal.

A hordós tároló ajtaját állandóan zárva kell tartani. Hordós tárolóban a kimérés tilos.

Tűzveszélyes folyadékot tartalmazó hordót, kannát, a befogadóképesség 97 % -ig szabad megtölteni. A tároló területén, anyag fajtánként csak 1 db, megkezdett hordó lehet. A hordókat palástjukra fektetve, dugóval felfelé, elmozdulás ellen biztosítva szabad tárolni. A hordós tárolóban a tűzveszélyes folyadékokon kívül más anyagot tárolni tilos.

A tároló területén szemetet, olajos rongyot, stb. szétszórni, ott megtérni nem szabad. Elfolyást, csepegést meg kell szüntetni. Meghibásodott hordót a tárolóból azonnal el kell távolítani.

A hordós tároló 5 m-es körzetében más éghető anyagot tárolni még átmenetileg sem szabad.

Az elfolyást biztosító aknát mindenkor szabadon kell tartani, biztosítani kell, hogy az esetleg elfolyt tűzveszélyes folyadék a gyűjtőaknába távozzon.

A kerítés mellett 1 m-es körzetben rendszeresen gyomtalanítani kell.

A hordókat dobálni nem szabad. Ki és berakodásnál ügyelni kell arra, hogy a hordókat sérülés ne érje.

Szikrát húzó szerszámot használni nem szabad. A hordó nyitásához és zárásához való csavarkulcs (MSZ) használata kötelező. Tűzgyújtásra alkalmas eszközt a hordós tároló területére bevinni tilos.

A hordós tároló megközelítését biztosítani kell.

A hordós tárolóban hordócsoportonként 1 db 12 kg-os porral oltót, továbbá 1/2 m<sup>3</sup> oltóhomokot és 2 db szórólapátot kell készenlétben tartani.

### **Gépjárművekkel kapcsolatos tűzvédelmi előírások**

A gépjárműveket úgy kell elhelyezni, hogy tűz, egyéb kár esetén könnyen, gyorsan elmozdíthatók, illetve biztonságba helyezhetők legyenek.

Gépjárművek épületektől 5 m távolságban tárolhatók.

A járművek között legalább 1 méter széles távolságot kell tartani.

Azon időszakban, amikor a gépjárművek motorja folyamatosan üzemel, állandó felügyeletet kell biztosítani.

Üzem- és kenőanyag csepegést, elfolyást meg kell szüntetni, és az elfolyt, elcsepegett tűzveszélyes folyadékot azonnal fel kell itatni homokkal, és a szennyezett homokot el kell távolítani.

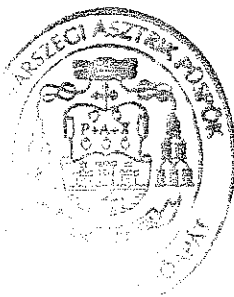
A gépjárműveken elhelyezett tűzoltó készülékre vonatkozó üzemeltetési műszaki feltételek.

Tehergépkocsin, mezőgazdasági vontatón és lassú járművön a járműtűz eloltására

- 3500 - 12 000 kg megengedett legnagyobb tömegű jármű esetében 1 db 6 kg-os,
- 12 000-24 000 kg megengedett legnagyobb tömegű jármű esetében 1 db 12 kg-os
- 24 000 kg-ot meghaladó megengedett legnagyobb tömegű jármű esetében 2 db 12 kg-os szabványos, porral oltó tűzoltó készüléket kell készenlétben tartani.

A tűzoltó készüléket függőlegesen vagy a függőlegestől legfeljebb 15 fokos szöggel eltérő helyzetben kell a járművön készenlétben tartani.

Pannonhalma, 2000. március 01.



*Dr. Gáspári Antal*

\_\_\_\_\_  
Főapát

## GIMNÁZIUM ÉS DIÁKOTTHON TÚZRIADÓ TERVE

A gimnáziumban a következő időszakok vannak

- I. Tanítási időszak: intézkedésre jogosult, igazgató vagy megbízottja.
- II. Tanítás utáni időszak, rendezvények: intézkedésre jogosult, prefektus.
- III. Hétvége, tanítási szünet: intézkedésre jogosult, prefektus.

### Általános szabályok

Az épület kiürítési rendje:

Az épületet tűz esetén a következő kijáratokon keresztül lehet elhagyni:

- A második szinten, a jeges teremmel szemben lévő kijárat (főbejárat)
- A második szinten, a hátsó kijáraton.

Tűz esetén menekülésre elsősorban az adott helyiséghez legközelebb lévő közvetlenül a szabadba vezető lépcsőházat kell választani!

### Tűzjelzés

Aki tüzet észlel, azonnal köteles jelezni telefonon a portára, ahol állandó ügyelet van, ők értesítik a hivatásos önkormányzati tűzoltóságot a 105-ös telefonszámon, és riasztják a Pannonhalmi Önkéntes Tűzoltókat.

A tűzjelzésnek tartalmazni kell:

- a tüzeset, káreset pontos helyét,
- mi ég, milyen káreset történt, mi van veszélyeztetve, - emberélet van-e veszélyben, ha igen hány fő,
- a gimnázium mely részén és hányadik szintjén van a tűz,
- van-e olyan körülmény, ami a Főapátság megközelítését akadályozza vagy gátolja,
- a jelző nevét, a jelzésre használt távbeszélő számát.

A gimnázium igazgatója, vagy megbízottja elrendeli a tűzriadót.

### A TÚZRIADÓ JELE SZAGGATOTT CESENGŐSZÓ!

Áramszünet esetén kolomp, élőszó és futár útján.

Az életvédelem és kármegelőzés érdekében a tűz keletkezési helyén a szintenkénti áramtalanítóval azonnal részleges áramtalanítást kell végezni, majd a 2. szinten lévő főkapcsolóval a gimnázium épületét áramtalanítani kell.

### Tűzoltó felszerelések

- Szintenként elhelyezett kézi tűzoltó készülékek, - szintenként lévő fali tűzcsapok,
- Az épület környékén lévő kültéri tűzcsapok,
- A főbejáratnál lévő 300 m<sup>3</sup>-es esővizet összegyűjtő tározó, felszálló vezetékkel.

### Fő veszélyforrás

Tűz esetén a liftet használni szigorúan tilos!

Áramtalanítás után a liftet ellenőrizni kell, hogy személyek nem tartózkodnak-e bent.



***1. időszakban bekövetkezett tűz esetén a következőket kell végrehajtani.***

Kinek mi a feladata tűz esetén:

Intézkedésre jogosult személy:

- Elrendeli a gimnázium és a diákothron kiürítését a Tűzriadó terv alapján, - intézkedik a hivatásos önkormányzati és a Pannonhalmi Önkéntes tűzoltóság riasztásáról.
- Koordinálja gyerekek és nővérek mentését.
- Gondoskodik a gyerekek és nővérek biztonságba helyezéséről.
- Ha a tűzoltóság kérésére előtt sikerült eloltani a tüzet, akkor azt telefonon közli a tűzoltósággal.
- Elrendeli az épület teljes áramtalanítását, - utasítást ad a nem órán lévő tanároknak.
- Tájékoztatja a kérkező tűzoltóparancsnokot.

Portás:

- A főbejáratú kapu kinyitása.
- A kérkező tűzoltók fogadása, útbaigazítása.
- A kérkező tűzoltóparancsnoknak átadja a Tűzriadó Tervet.

Főapátság dolgozói

- Ha még nem történt meg; elvégzik a részleges vagy teljes áramtalanítást, - amennyiben lehetséges, ellenőrzik a kollégiumi részt, hogy diákok nem tartózkodnak-e a hálótermekben.
- A rendelkezésre álló eszközökkel megkísérlik a tűz oltását.
- Végrehajtják az intézkedésre jogosult személytől kapott feladatokat.

Órát tartó tanárok:

A gyerekeket gyorsan, fegyelmezetten, pánik keltés nélkül a szabadba vagy biztonságos helyre vezeti a folyósón lévő kiürítési rajz alapján, az osztálynaplót magával viszi, és létszám ellenőrzést tart.

Nem órán lévő tanárok

- Közreműködnek a gyerekek és nővérek mentésében, létszámellenőrzésben.
- Közreműködnek a tűz oltásában.
- Végrehajtják az intézkedésre jogosult személy és a kérkező tűzoltóparancsnok által adott utasításokat.

Egyéb feladatok

A tűzjelzést követően az intézkedésre jogosult személy irányításával meg kell kezdeni a tűz oltását a rendelkezésre álló tűzoltó eszközökkel. (tűzoltó készülék, tűzcsap)

A tűzoltóság kérésére a tűzoltás vezetője veszi át az irányítást. Az intézkedésre jogosult személy a szükséges információkat átadja és a továbbiakban mindenki a tűzoltás vezető utasításait hajtja végre.

Intézkedésre: jogosult személy feladata (Pontos helyismerettel rendelkezzen):

- A kérkező parancsnoknak adjon tájékoztatást.
- A tett intézkedésekről, végrehajtott feladatokról (áramtalanítás, gyerekek mentése).
- Van-e közvetlen, vagy közvetett életveszély, hányan tartózkodnak az épületben, illetve a tűztől veszélyeztetett területen.

A fő veszélyforrás:

- Mi ég, mit veszélyeztet, van-e robbanásveszély.
- Tűz pontos helyéről.
- A megközelítési lehetőségekről.
- A tárolt anyagokról, azok mennyiségéről, - vízszervezési helyekről.
- Biztosítási jogviszonyról.
- Várható kárról.

**II. időszakban bekövetkezett tűz esetén a következőket kell végrehajtani.**

Ebben az időszakban diákok a kollégiumi részben tartózkodnak, a negyedik szinten, az ötödik szinten és a tetőtérben.

A diákokon kívül az első szinten nővérek laknak. Személyek tartózkodására 22<sup>00</sup> óráig lehet számítani a tornateremben a vetítő teremben és az irodákban.

Kinek mi a feladata tűz esetén:

Prefektus:

- Elrendeli a kollégium kiürítését a Tűzriadó Terv alapján.
- Ha még nem történt meg intézkedik a Hivatásos Önkormányzati és a Pannonhalmi Önkéntes Tűzoltóság riasztásáról.
- Koordinálja diákok mentését.
- Gondoskodik a diákok biztonságba helyezéséről.
- Tűz helye, nagysága alapján meghatározza a diákok menekülési irányát, gyülekezési helyét.
- Létszám ellenőrzést tart.
- Ha a tűzoltóság kiérkezése előtt sikerült eloltani a tüzet, akkor azt telefonon közli a tűzoltósággal.
- Tájékoztatja a kiérkező tűzoltóparancsnokot.

Főapátság dolgozói

- Elvégzik az áramtalanítást.
- Segítenek a helyismerettel nem rendelkező személyek mentésében, biztonságba helyezésében.
- A rendelkezésre álló eszközökkel megkísérlik a tűz oltását, végrehajtják az intézkedésre jogosult személytől kapott feladatokat.

Egyéb feladatok

Megegyezik az első időszakéval.

**III. időszakban bekövetkezett tűz esetén a következőket kell végrehajtani.**

Ebben az időszakban a kollégiumi rész a negyedik szint, az ötödik szint és a tetőtér, vendégszobaként működik.

A diákokon kívül az első szinten, szobákban nővérek laknak.

A pánik kialakulásának elkerülése érdekében a vendégekkel csak a legszükségesebbeket kell közölni.

A vendégeket a főapátsági dolgozók irányításával a szabadba vagy a tűztől védett helyre kell vezetni

Kinek mi a feladata tűz esetén:

Intézkedésre jogosult személy:

- Elrendeli a kiürítését a Tűzriadó Terv ide vonatkozó része alapján.
- Intézkedik a Hivatásos Önkormányzati és a Pannonhalmi Önkéntes Tűzoltóság riasztásáról.

- Koordinálja a személyek mentését.
- Gondoskodik a személyek biztonságba helyezéséről.
- Ha a tűzoltóság kiérkezése előtt sikerült eloltani a tüzet, akkor ezt telefonon közli a tűzoltósággal.
- Utasítást ad a jelenlévő apátsági dolgozóknak.
- Tájékoztatja a kiérkező tűzoltóparancsnokot.

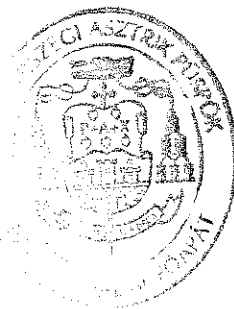
Főapátság dolgozói

- Elvégzik az áramtalanítást.
- Segítenek a helyismerettel nem rendelkező személyek mentésében, biztonságba helyezésében.
- A rendelkezésre álló eszközökkel megkísérlik a tűz oltását.
- Végrehajtják az intézkedésre jogosult személytől kapott feladatokat.

Egyéb feladatok

Megegyezik az első időszakéval.

Pannonhalma, 2000. március 01.



*Dr. Gótszegyi Antal*

Főapát

TŰZVÉDELMI SZABÁLYZAT

Helyiség Neve	Helyiségek tűzveszélyességi osztálybasorolása m <sup>2</sup>				
	A	B	C	D	E
Áthozat			2257,0	6322,0	863,0
II. emelet					
Lakószobák				582,0	
Főiskolai tantermek				76,0	
Étkező				82,0	
Vízesblokk					136,0
Közlekedő					261,0
Padlástér				134,0	
III. emelet, tetőtér					
Lakószobák				582,0	
Közlekedő					161,0
<b>Összesen</b>			2257,0	7778,0	1421,0

Gimnázium és diákotthon

Helyiség Neve	Helyiségek tűzveszélyességi osztálybasorolása m <sup>2</sup>				
	A	B	C	D	E
Mélyalagsor					
Gyakorló termék				70,0	
Kerékpáraktár					62,0
Vegyes raktár			220,0		
Kazánház				128,0	
Közlekedők					83,0
Fűtőolaj tároló			325,0		
Alagsor					
Lakóhelyiségek				274,0	
Egynemű raktár			28,0		
Tornaterem				520,0	
Öltöző			35,0		
Fotó labor				34,0	
Vízesblokk					109,0
Közlekedő					173,0
Földszint					
Lakóhelyiségek				228,0	
Irodák				136,0	
Tanterem				87,0	
Klubterem				154,0	
Ágynemű raktár			22,0		
Porta				75,0	
Közlekedő					380,0
Szem. lakószobák				195,0	
<b>Összesen</b>			627,0	1901,0	807,0

TŰZVÉDELMI SZABÁLYZAT

Helyiség Neve	Helyiségek tűzveszélyességi osztálybasorolása m <sup>2</sup>				
	A	B	C	D	E
<b>Áthozat</b>			627,0	1901,0	807,0
I. emelet					
Tantermek				549,0	
Hálótermek				240,0	
Étkező				294,0	
Közlekedő					406,0
II. emelet					
Tantermek				280,0	
Hálótermek				579,0	
Irodák				72,0	
Közlekedő					532,0
III. emelet					
Hálótermek				851,0	
Házi kápolna				80,0	
Közlekedő					532,0
IV. emelet (tetőtér)					
Hálótermek			790,0		
Könyvtár			280,0		
Közlekedő					390,0
<b>Összesen</b>			1697,0	4846,0	2667,0

Gazdasági udvar

Helyiség Neve	Helyiségek tűzveszélyességi osztálybasorolása m <sup>2</sup>				
	A	B	C	D	E
Irodák				172,0	
Padlástéri irodák				450,0	
Portahelyiség				10,0	
Öltöző			32,0		
Vizesblokk					92,0
Gépkocsitároló			266,0		
Fedett raktár			410,0		
Lakatos műhely				91,0	
Asztalos műhely			310,0		
Festő műhely		50,0			
Kárpitos műhely			48,0		
Vastároló					110,0
Alkatrész raktár			420,0		
Deszkatároló			288,0		
Építőanyag raktár			580,0		
Üzemanyagkút			45,0		
Palacktároló		30,0			
Tricollis			40,0		
<b>Összesen</b>		80,0	2439	723,0	202,0

TŰZVÉDELMI SZABÁLYZAT

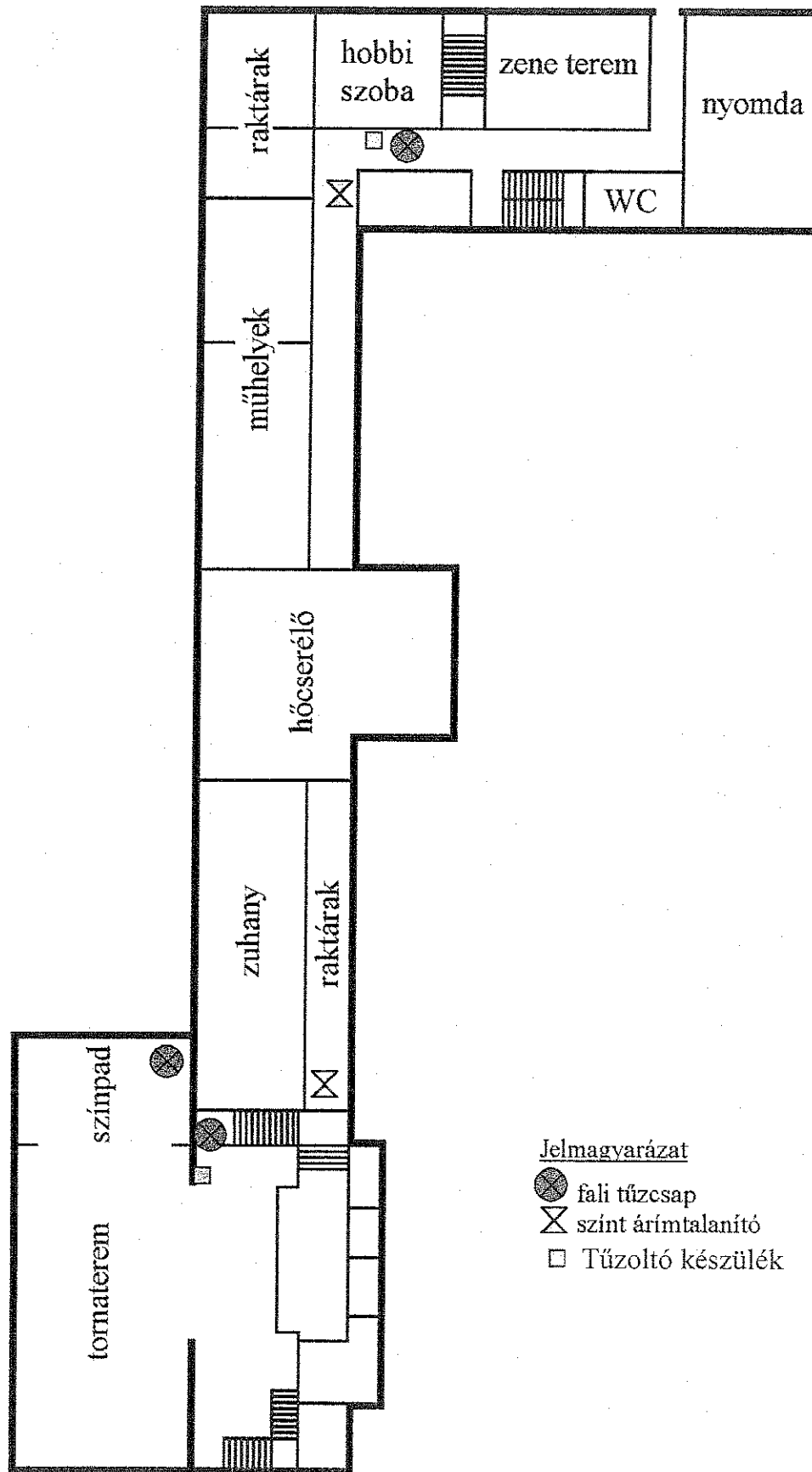
Kosarasdomb

Helyiség Neve	Helyiségek tűzveszélyességi osztálybasorolása m <sup>2</sup>				
	A	B	C	D	E
Alsó szint					
Gazdasági alagút				46,0	
Konyha				38,0	
Gépészeti tér				24,0	
Iroda				3,0	
Közlekedő				41,0	
Öltöző			3,0		
Raktárak				24,0	
Hűtőkamra					12,0
Tálaló				44,0	
Vízesblokk					35,0
Étterem				108,0	
Felső szint					
Gyorsbüfé				61,0	
Galéria				13,0	
Ajándékbolt				61,0	
Raktár				8,0	
Raktár			12,0		
Vízesblokk					11,0
Felső terasz				146,0	
<b>ÖSSZESEN</b>			15,0	617,0	58,0

Összesítés

Helyiség Neve	Helyiségek tűzveszélyességi osztálybasorolása m <sup>2</sup>				
	A	B	C	D	E
Főmonostori épület			2257,0	7778,0	1421,0
Gimnázium			1697,0	4846,0	2667,0
Gazdasági udvar		80,0	2439,0	723,0	202,0
Kosarasdomb			15,0	617,0	58,0
<b>Összesen %</b>		0,4	25,8	56,3	17,5

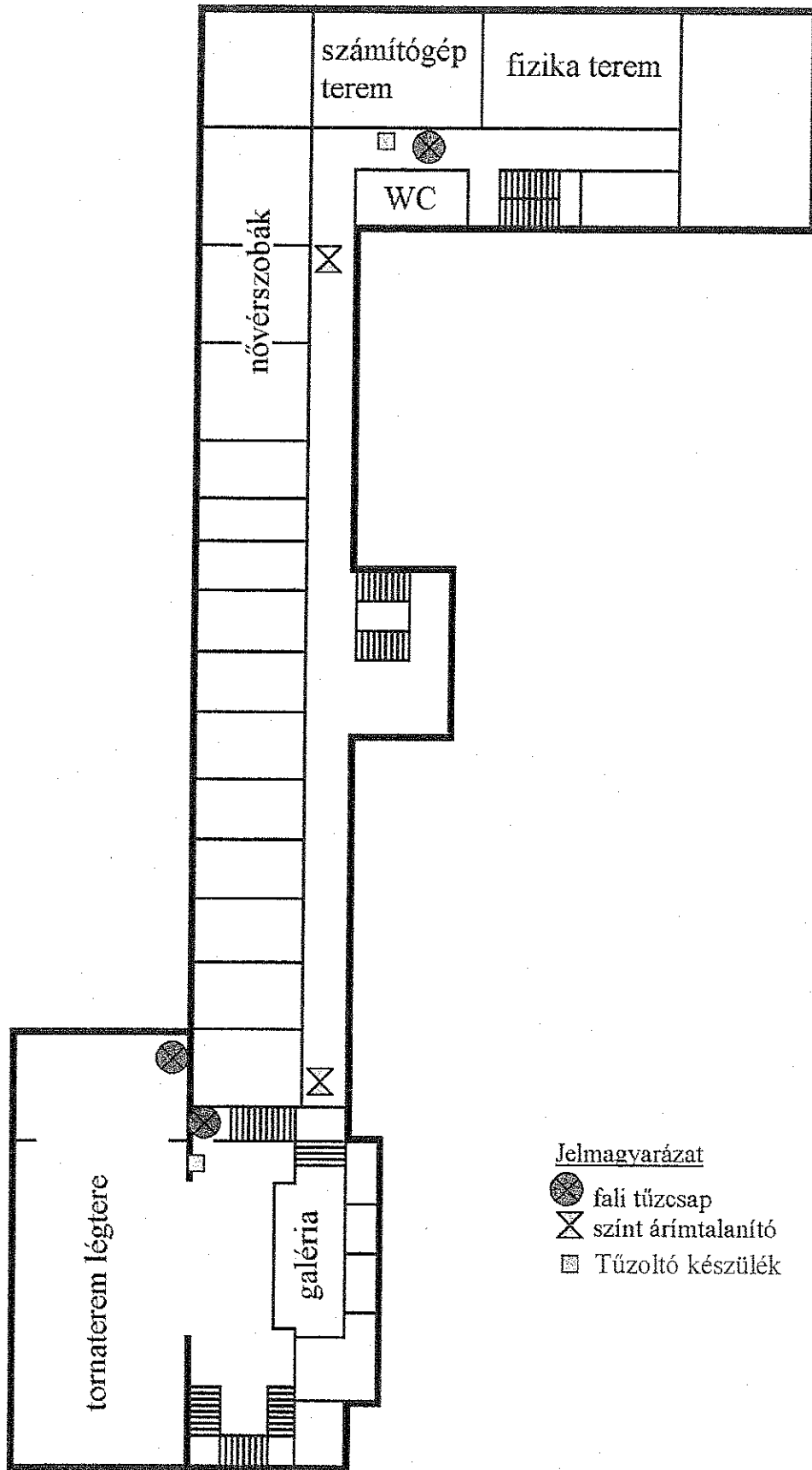
A Pannonhalmi Főapátság az osztálybasorolás alapján „D” mérsékelt tűzveszélyes, tűzveszélyességi osztályba tartozna. A 35/1996. (XII. 29.) BM rendelet 3. § (3) bekezdés c. pontja „C” tűzveszélyes tűzveszélyességi osztályba kell sorolni mert az egy tűzszakasz befogadóképessége 500 főt meghaladja. Ezért a jogszabályokban szabványokban erre az osztályra vonatkozó előírásokat kell betartani.






### Tűzriadó esetén végrehajtandó feladatok!

Ha meghallják a tűzriadó jelét SZAGGATOTT CSENGŐ, áramszünet esetén kolomp, élőszo vagy futár, a következő feladatokat kell végrehajtani:

- az órát tartó tanár a gyerekeket gyorsan, fegyelmzetten, pánik keltés nélkül a szabadba vezeti,
- az osztálynaplót magával viszi, és ellenőrzi a létszámot,
- menekülés során a tűz helyétől, nagyságától függően a legbiztonságosabb útvonalat kell választani,
- végrehajtja a tűzriadót irányító személy által adott feladatokat.



Jelmagyarázat

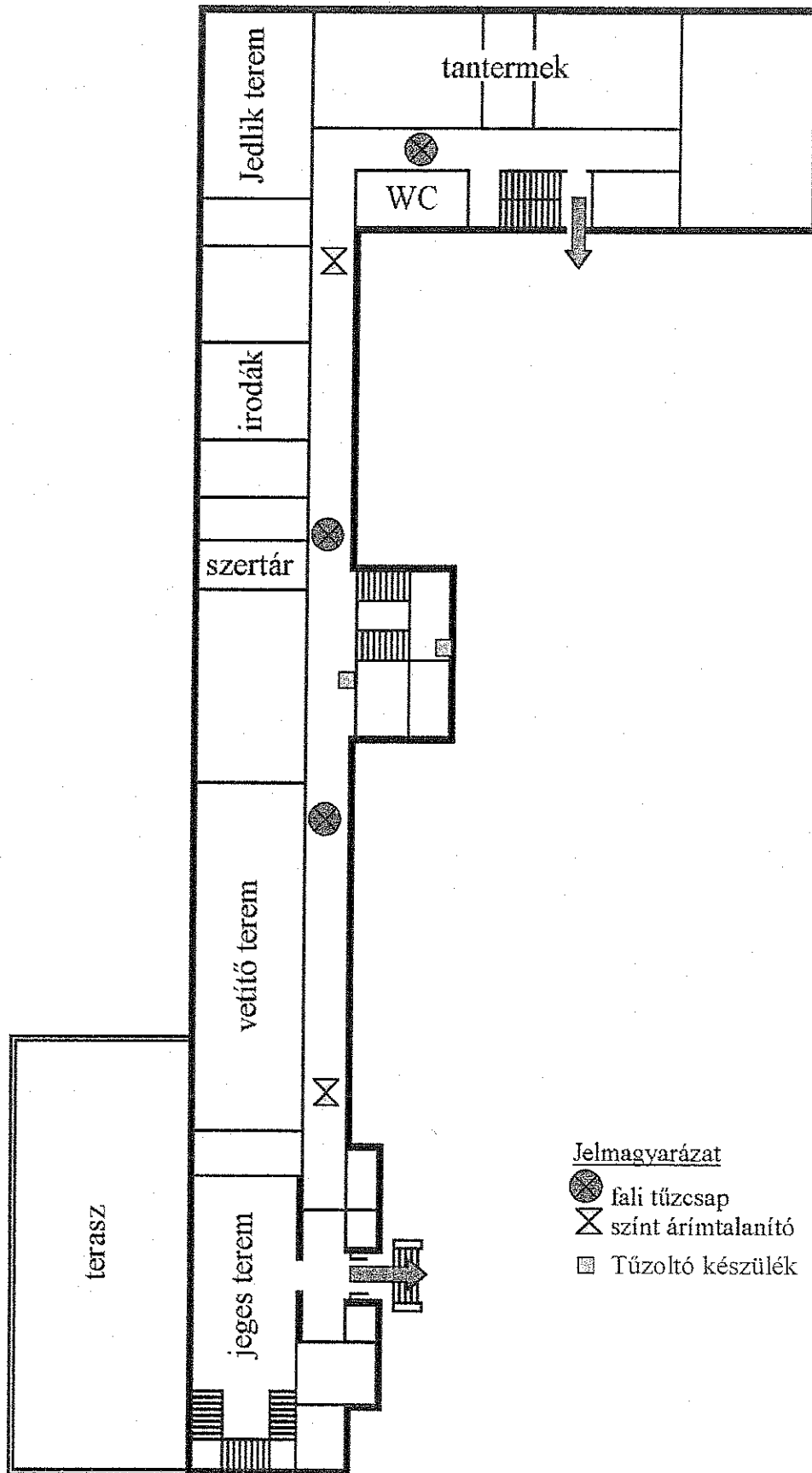
-  fali tűzcsap
-  színt árintalanító
-  Tűzoltó készülék

Tűzriadó esetén végrehajtandó feladatok!

Ha meghallják a tűzriadó jelét SZAGGATOTT CSENGŐ, áramszünet esetén kolomp, élőszó vagy futár, a következő feladatokat kell végrehajtani:

- az órát tartó tanár a gyerekeket gyorsan, fegyelmezetten, pánik keltés nélkül a szabadba vezeti,
- az osztálynaplót magával viszi, és ellenőrzi a létszámot,
- menekülés során a tűz helyétől, nagyságától függően a legbiztonságosabb útvonalat kell választani,
- végrehajtja a tűzriadó irányító személy által adott feladatokat.

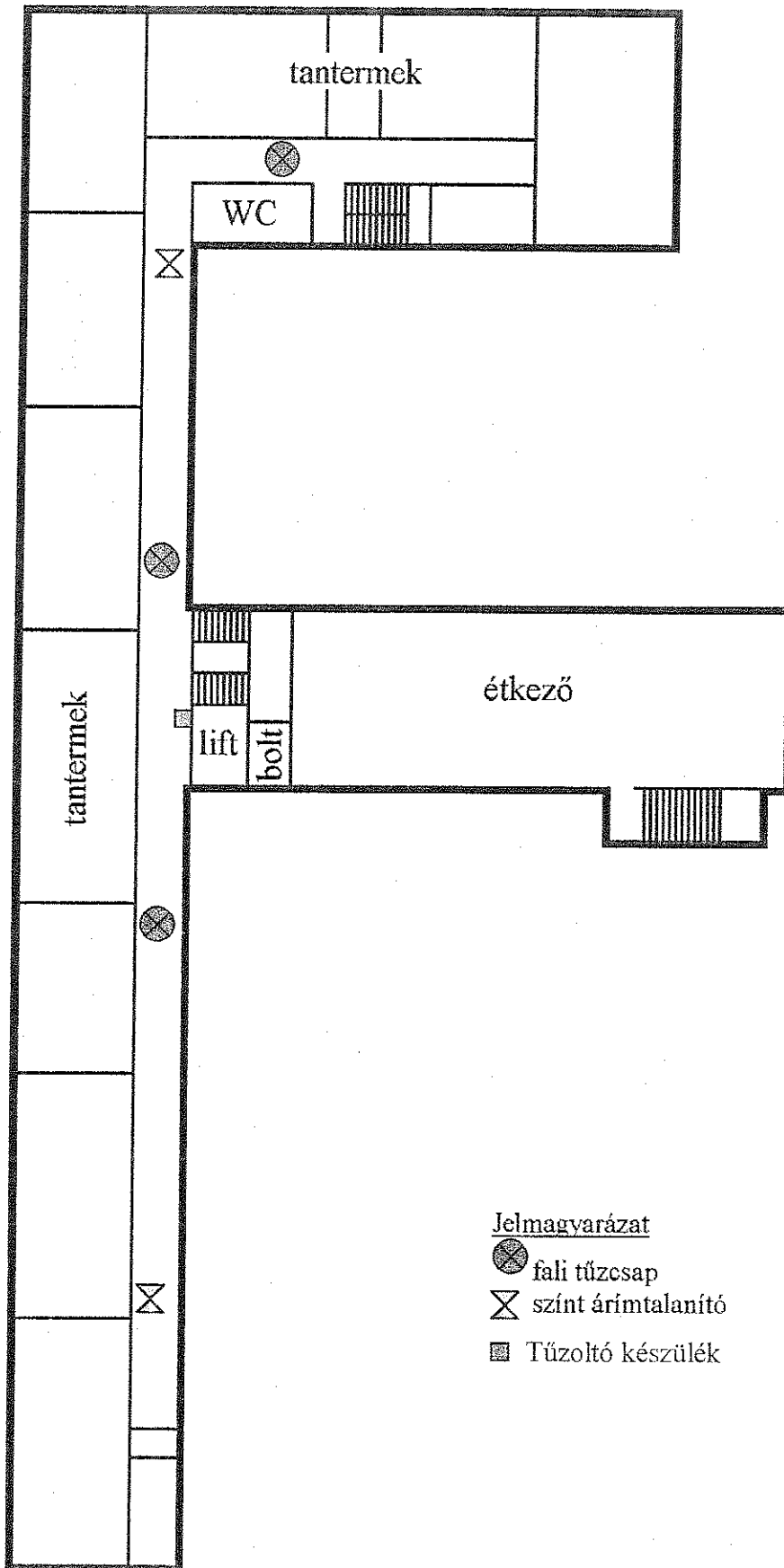




**Tűzriadó esetén végrehajtandó feladatok!**

Ha meghallják a tűzriadó jelét SZAGGATOTT CSENGŐ, áramszünet esetén kolomp, élőszó vagy futár, a következő feladatokat kell végrehajtani:

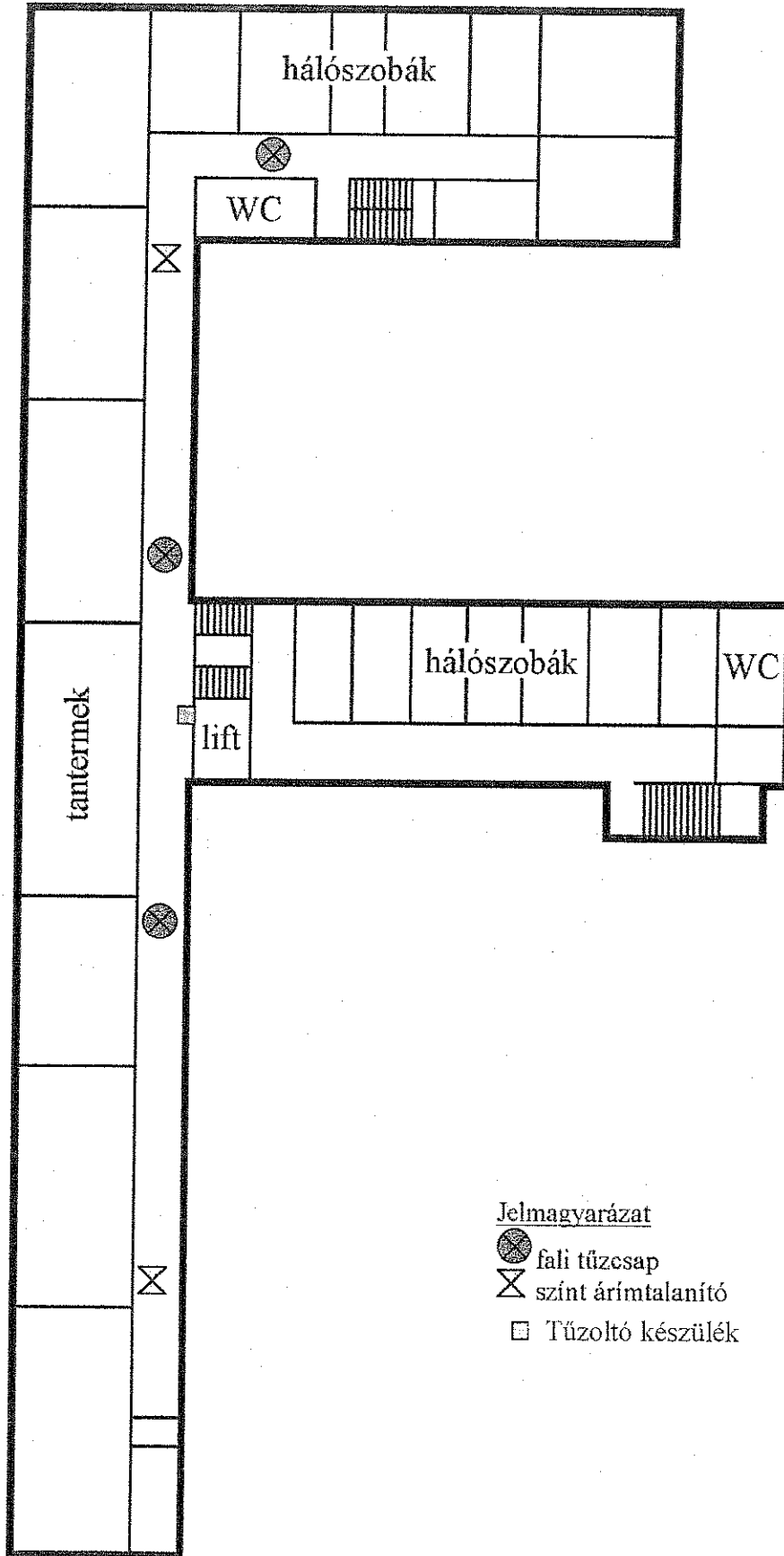
- az órát tartó tanár a gyerekeket gyorsan, fegyelmezetten, pánik keltés nélkül a szabadba vezeti,
- az osztálynaplót magával viszi, és ellenőrzi a létszámot,
- menekülés során a tűz helyétől, nagyságától függően a legbiztonságosabb útvonalat kell választani,
- végrehajtja a tűzriadót irányító személy által adott feladatokat.



**Tűzriadó esetén végrehajtandó feladatok!**

Ha meghallják a tűzriadó jelét SZAGGATOTT CSENGŐ, áramszünet esetén kolomp, élőszó vagy futár, a következő feladatokat kell végrehajtani:

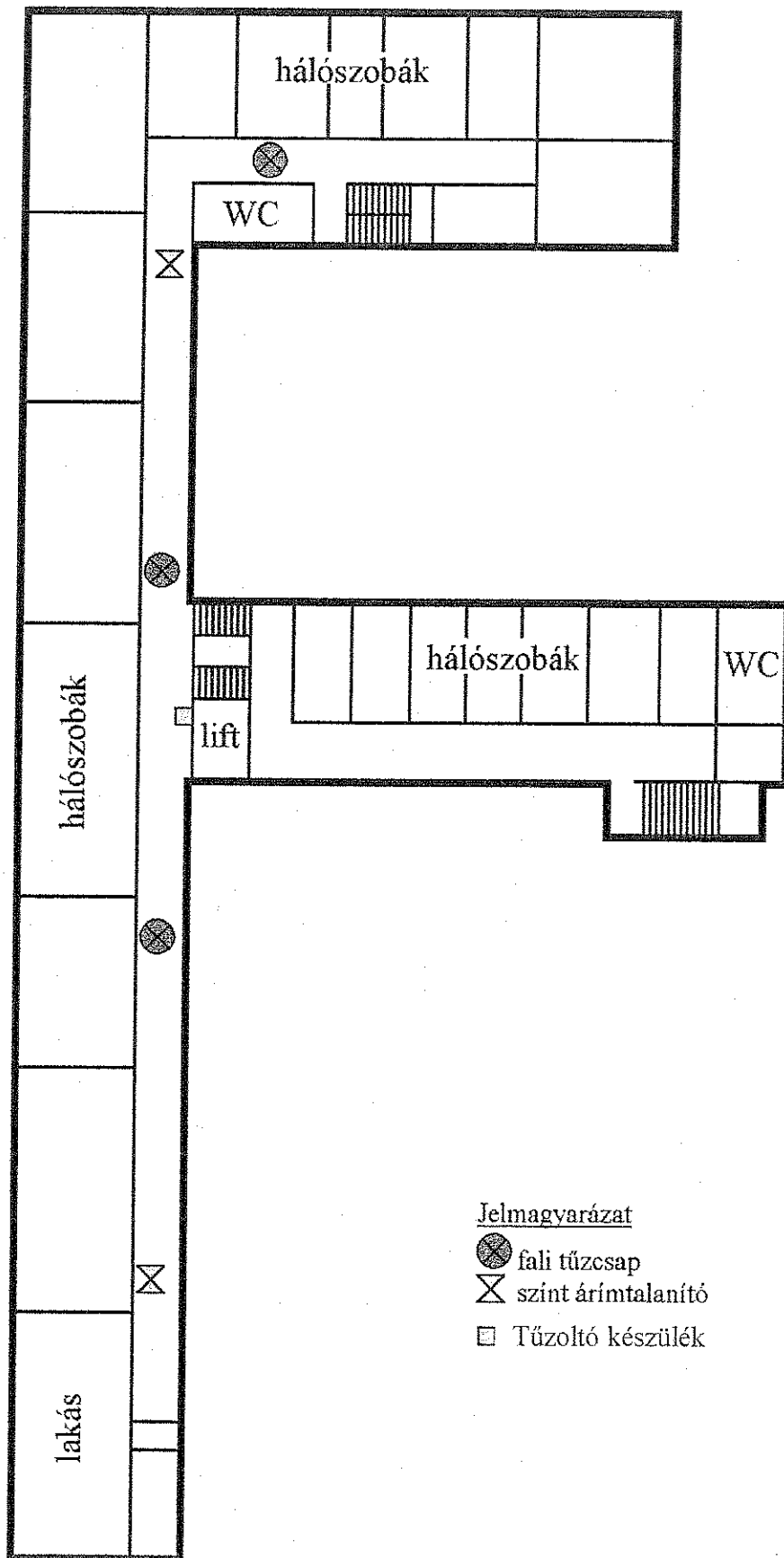
- az órát tartó tanár a gyerekeket gyorsan, fegyelmezetten, pánik keltés nélkül a szabadba vezeti,
- az osztálynaplót magával viszi, és ellenőrzi a létszámot,
- menekülés során a tűz helyétől, nagyságától függően a legbiztonságosabb útvonalat kell választani,
- végrehajtja a tűzriadót irányító személy által adott feladatokat



**Tűzriadó esetén végrehajtandó feladatok!**

Ha meghallják a tűzriadó jelét SZAGGATOTT CSENGŐ, áramszünet esetén kolomp, élőszó vagy futár, a következő feladatokat kell végrehajtani:

- az órát tartó tanár a gyerekeket gyorsan, fegyelmезetten, pánik keltés nélkül a szabadba vezeti,
- az osztálynaplót magával viszi, és ellenőrzi a létszámot,
- menekülés során a tűz helyétől, nagyságától függően a legbiztonságosabb útvonalat kell választani,
- végrehajtja a tűzriadót irányító személy által adott feladatokat.



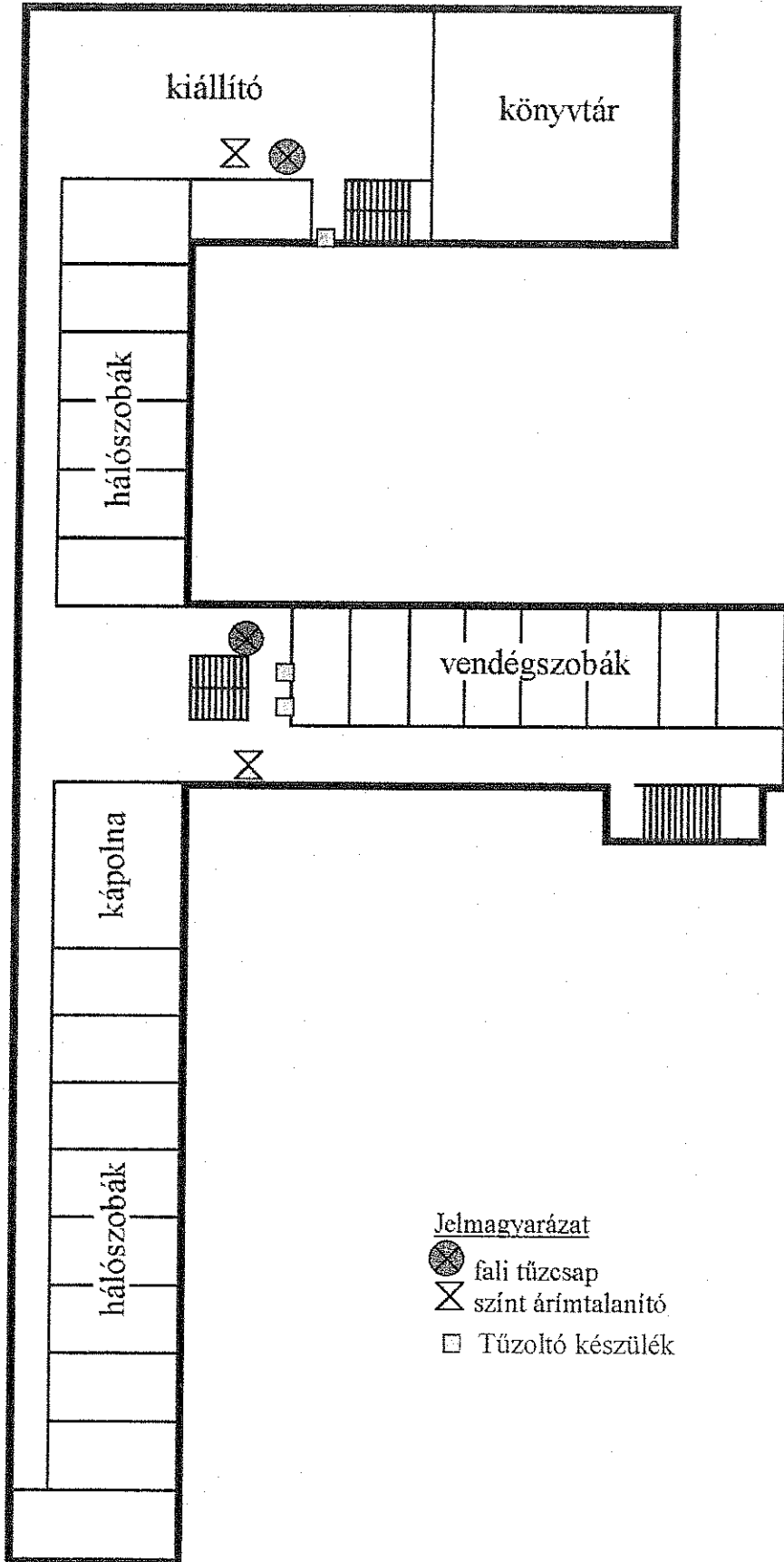
Jelmagyarázat

- fali tűzcsap
- ⊗ szint árímtalanító
- Tűzoltó készülék

Tűzriadó esetén végrehajtandó feladatok!

Ha meghallják a tűzriadó jelét SZAGGATOTT CSENGŐ, áramszünet esetén kolomp, élőszó vagy futár, a következő feladatokat kell végrehajtani:

- az órát tartó tanár a gyerekeket gyorsan, fegyelmezetten, pánik keltés nélkül a szabadba vezeti,
- az osztálynaplót magával viszi, és ellenőrzi a létszámot,
- menekülés során a tűz helyétől, nagyságától függően a legbiztonságosabb útvonalat kell választani,
- végrehajtja a tűzriadót irányító személy által adott feladatokat.



**Tűzriadó esetén végrehajtandó feladatok!**

Ha meghallják a tűzriadó jelét SZAGGATOTT CSENGŐ, áramszünet esetén kolomp, élőszó vagy futár, a következő feladatokat kell végrehajtani:

- az órát tartó tanár a gyerekeket gyorsan, fegyelmetten, pánik keltés nélkül a szabadba vezeti,
- az osztálynaplót magával viszi, és ellenőrzi a létszámot,
- menekülés során a tűz helyétől, nagyságától függően a legbiztonságosabb útvonalat kell választani,
- végrehajtja a tűzriadót irányító személy által adott feladatokat.